

**PROJEKTI PËR KONKURRENCË LOKALE DHE
RAJONALE**

**INVESTIMET NË INFRASTRUKTURËN TURISTIKE
NË KOMUNËN E KOÇANIT**



**PLANI PËR MENAXHIMIN ME MJEDISIN
JETËSOR PËR PROJEKTIN “PARAJSA MALORE
E ÇIKLIZMIT”**

JANAR 2019

HYRJE

Projekti për Konkurrencë Lokale dhe Rajonale (PKLR) është një operacion katërvjeçar për investim, i mbështetur nga Bashkimi Evropian i cili shfrytëzon fonde nga IPA 2 të destinuar për konkurrencë dhe inovacione në Maqedoni.

Me PKLR-në do të menaxhojë Fondi Hibrid financiar (Hybrid Trust Fund) dhe që do të përbëhet nga katër komponente, që do të realizohen nga Banka Botërore (BB) dhe Qeveria e Republikës së Maqedonisë. Projekti do të mundësojë mjete për investim dhe ndërtim të kapaciteteve për përkrahje të rritjes së sektorit, për investim në destinacione dhe krijim të prosperitetit në destinacione të caktuara. Në nivel rajonal dhe lokal, projekti do të përkrahë destinacione të përzgjedhura turistike në vend nëpërmjet kombinimit të ndihmës teknike për përmirësim të menaxhimit me destinacionin, për investim në infrastrukturë dhe investim në lidhshmëri dhe inovacion. Investimi do të realizohet përmes një skeme të granteve për pjesëmarrësit rajonal turistik, si për shembull komunitet, institucionet, OJQ-të dhe sektori privat.

Ky plan për menaxhim me mjedisin jetësor dhe aspektet sociale është përgaditur për aktivitetet të cilat realizohen për projektin “Parajsa malore e çiklizmit” në përputhje me Kornizën për menaxhim me mjedisin jetësor dhe aspektet sociale (KMMJ). Të gjitha aktivitetet duhet të jenë në përputhje me KMMJ-në. PMMJ paraqet një dokument për mjedisin jetësor i cili përbëhet nga përshkrimi i projektit, detajet teknike, fushëveprimin, mjedisin dhe vendndodhja, në bazë të të cilit vlerësohen rreziqet ndaj mjedisit jetësor dhe rreziqet shoqërore dhe masat për shmangien dhe lehtësimin e tyre. Zbatimi i masave për lehtësim të rreziqeve të perceptuara dhe problemeve të cilat janë përmendur në PMMJ është i domosdoshëm.

Në kuadër të aplikimit për marrjen e një granti për Projektin për Konkurrencë Lokale dhe Rajonale - "Investimet në infrastrukturën turistike dhe lidhjet në destinacione", Komuna e Koçanit ka hartuar Planin për Menaxhim me Mjedisin Jetësor për aktivitetet e mëposhtme të projektit:

1. Ndërtimi, rikonstruimi dhe përmirësimi i shtigjeve malore të çiklizmit në malet e Osogovës (Ponikva - Liqeni Gratçe - Koçani) - në gjatësi të përgjithshme prej 35 km.
2. Rikonstruimi i shtëpizës malore të Ponikvës, përfshirë furnizimin e pajisjeve.

Qëllimi kryesor i projektit është kërkesa për zhvillimin e turizmit rekreativ sportiv në pjesën lindore të Republikës së Maqedonisë. Realizimi i projektit do të kontribuojë edhe për kushte më të mira për jetesë dhe përmirësimin e zhvillimit ekonomik të komunës së Koçanit.

KOMUNA E KOÇANIT

Me ligjin për organizimin territorial të Vetëqeverisjes Lokale në Republikën e Maqedonisë (Gazeta Zyrtare e RM-së nr. 55/04) është themeluar komuna e Koçanit si Njësi e Vetëqeverisjes Lokale dhe është përcaktuar zona me vendbanimet që përbëjnë komunën e Koçanit. Komuna e Koçanit ndodhet në pjesën lindore të Republikës së Maqedonisë dhe me ndarjen e re territoriale të Republikës së Maqedonisë ka 38,092 banorë (sipas regjistrimit të popullsisë në vitin 2002) dhe 28 vendbanime dhe mbulon një sipërfaqe prej 382 km².

Aktivitetet kryesore të komunës së Koçanit përcaktohen me Ligjin për Vetëqeverisje Lokale (Gazeta Zyrtare e RM-së nr. 5/02) sipas së cilit komunat janë kompetente për kryerjen e punëve të mëposhtme:

1. Planifikimi urban (urban dhe rural)
2. Mbrojtja e mjedisit jetësor dhe natyrës
3. Zhvillimi ekonomik lokal
4. Aktivitetet komunale
5. Kultura
6. Sporti dhe rekreacioni
7. Mbrojtja sociale dhe mbrojtja e fëmijëve
8. Arsimi
9. Kujdesi shëndetësor
10. Mbrojtja dhe shpëtimi i qytetarëve dhe të mirat materiale
11. Mbrojtja nga zjarri
12. Mbikqyrja dhe
13. Çështje të tjera të përcaktuara me ligj.

Administrata komunale e Vetëqeverisjes Lokale të komunës të Koçanit është e organizuar në 5 sektore me 12 njësi edhe atë:

Spektori për punë juridike, publike dhe punë të përgjithshme:

- Njësia për punë juridike dhe të përgjithshme;
- Njësia për punë publike.

Spektori për çështje financiare:

- Njësia për koordinimin e buxhetit,
- Njësia për kontrollin e buxhetit,
- Njësia për kontabilitet dhe pagesë dhe
- Njësia për tatime, taksa dhe kompensime.

Spektori për urbanizëm, mbrojtje të mjedisit jetësor dhe çështjeve komunale:

- Njësia për urbanizëm dhe mbrojtje të mjedisit jetësor dhe
- Njësia për punë komunale

Spektori për rregullimin dhe disponimin e tokës ndërtimore:

- Njësia për rregullimin e tokës ndërtimore dhe
- Njësia për zbatimin e procedurës për disponimin e tokës ndërtimore

Spektori për planifikim dhe zhvillim:

- Njësia për ZHEL dhe bashkëpunimi ndërkufitar dhe
- Njësia e sistemeve informative të TIK dhe GEO.

Ekzistojnë edhe 4 njësi të pavarura në këtë komunë edhe atë:

- Njësia për shërbime të inspektimit,
- Njësia e Revizionit të brendshëm,

- Njësia e menaxhimit të burimeve njerëzore si edhe
- NJTKZ (Njësia Territoriale kundër Zjarrit) të komunës së Koçanit.

Numri i përgjithshëm i të punësuarve në komunën e Koçanit është 96 persona edhe atë: 69 nëpunës administrativë, 11 persona i përkasin stafit teknik dhe 16 punonjës në NJTKZ.

Vizioni i komunës së Koçanit

Krijimi i kushteve për rritje pozitive ekonomike në komunë në 5 vitet e ardhshme me krijimin e një sistemi për shfrytëzimin dhe menaxhimin me burimet lokale (ekonomi) i cili do të mundësojë ruajtjen e vendeve aktuale të punës dhe në të njëjtën kohë do të krijojë kushte për hapjen e vendeve të reja të punës, që është kusht themelor për përmirësimin e standardit dhe në këtë mënyrë edhe cilësinë e jetesës në komunë.

Personeli në fushën e mjedisit jetësor në komunë

Në sektorin e mjedisit jetësor në komunë punon vetëm një person për mbrojtjen e mjedisit jetësor.

KORNIZA LIGJORE

Zbatimi i të gjitha aktiviteteve të projektit nuk do të realizohet në zonat e mbrojtura. Disa nga aktivitetet e propozuara të nën-projekteve janë brenda zonës së mbrojtur të propozuar – Zonë e mbrojtur "Malet e Osogovës", por kjo zonë propozimi nuk është miratuar nga Qeveria e RM-së si zonë e mbrojtur.

Sipas legjislacionit nacional për mjedisin jetësor, është e domosdoshme të bëhet vlerësimi i ndikimit mbi mjedisin jetësor për të gjitha projektet që përfshijnë ndërtimin / rikonstruimin e shtigjeve të çiklizmit, parkingut dhe shtëpizës malore (Rregullorja për Raportet e VNMIJ-së ("Gazeta Zyrtare e RM-së" nr. 32/12)).

Në kuadër të **nën-projektit 1** - Ndërtimi, rikonstruimi dhe përmirësimi i shtigjeve malore të çiklizmit në malin e Osogovës (Ponikva – liqeni Gratçe - Koçani) me gjatësi të përgjithshme prej 35 km, janë përgatitur dy raporte mbi VNMIJ-në për shtigjet malore të çiklizmit nga Koçani (vendbanimi Baçallkuk) deri në liqenin Gratçe në gjatësi të përgjithshme prej 2.801.44 metra dhe shtigje malore për këmbësorë dhe çiklizëm nga Hoteli Gratçe deri te diga e liqenit Gratçe në një gjatësi të përgjithshme prej 520.81 metra nga kompania Impakt Vizija SHPK Shkup në muajin qershor të vitit 2016. Këto dy raporte për VNMIJ-në janë bërë nga z. Zoran Manasiev, Udhëheqës i sektorit, i autorizuar nga Kryetari i komunës së Koçanit (Aktvendim UPI nr.22-270 të datës 23.06.2017 (Aneksi 2) dhe Aktvendimi UPI nr.22- 271 të datës 23.06.2017) (Aneksi 3).

Shtigjet e tjera të çiklizmit (shtegu malor i çiklizmit Jastrebnik (nga liqeni Gratçe deri te QRS Ponikva) në gjatësi të përgjithshme prej 15.21 km, shtegu malor i çiklizmit nga Ponikva deri në digën e liqenit Gratçe në gjatësi të përgjithshme prej 14.973 km dhe shtegu malor i çiklizmit nga diga e liqenit Gratçe deri tek ujëvarat në gjatësi të përgjithshme prej 1.567 km) nuk ndodhen në zonën e mbuluar me plane të detajuara urbanistike (sipas Ligjit për ndërtim) dhe për këtë arsye raportet e VNMIJ-së për këto shtigje nuk janë hartuar.

Sipas Rregullores së raporteve të VNMJ-së ("Gazeta Zyrtare e RM-së" nr.32 / 12), **nën-projekti 2** - Rikonstruimi i një shtëpize malore në Ponikvë, duke përfshirë edhe furnizimin e pajisjeve, bie në Aneksin 1, Kapitulli XI, pika 2 – Kapacitetet akomoduese dhe shërbimet për ushqim dhe përgatitja e Raportit të VNMJ-së të domosdoshme për këtë nën-projekt. Në muajin janar të vitit 2016, raporti i VNMJ-së për këtë nën-projekt 3 është përgatitur nga Inspektori i mjedisit jetësor të komunës së Koçanit, znj. Leta Georgieva dhe është miratuar nga Kryetari i komunës së Probishtipit z.Toni Tonevski me Aktvendim UPI nr. 25-2 nga data 15.01.2016 (Aneksi 4).

Të gjitha raportet e VNMJ-së janë përgatitur në përputhje me rregulloren nacionale dhe përmbajnë përshkrimin e objektivave kryesore të projektit, aktivitetet kryesore të nën-projektit, fotografitë nga lokacionet ku do të kryhen aktivitetet e nën-projektit dhe masat e përgjithshme për përmirësimin e mjedisit jetësor.

Legjislacioni nacional relevant për projektin (gjatë ndërtimit / rikonstruimit dhe fazës operative):

- o Ligji për mjedisin jetësor (Gazeta Zyrtare e RM-së nr. 53/05, 81/05, 24/07, 159/08, 83/09, 124/10, 51/11, 123/12, 93/13, 187/13, 42/14, 44/15, 129/15, 192/15 dh 39/16);
- o Rregullore për aktivitetet për të cilat duhet përgatitur elaborat me Raportin mbi VNMJ-në dhe duhet të miratohet nga Kryetari i komunës ose Kryetari i Qytetit të Shkupit ("Gazeta Zyrtare e RM-së" nr. 80/09, 32/12)
- o Rregullore për formën dhe përmbajtjen e Raportit të VNMJ-së në përputhje me llojet e aktiviteteve ose aktivitetet për të cilat është përgatitur Raporti i VNMJ-së, si dhe në përputhje me ofruesit e aktiviteteve dhe përfshirjen e aktiviteteve dhe aktiviteteve nga personat fizik dhe juridik, miratimi i tyre, si dhe mënyra e mbajtjes së regjistrit të raporteve të miratuara ("Gazeta Zyrtare e RM-së" nr. 44/13, 111/14);
- o Ligji për ujërat (Gazeta Zyrtare e RM-së nr. 87/08, 6/09, 161/09, 83/10, 51/11, 44/12, 163/13, 180/14, 146/15);
- o Rregullore për klasifikimin e ujërave (Gazeta Zyrtare e RM-së nr. 18/99);
- o Rregullore për kategorizimin e rrjedhave ujore, liqeneve, akumulimeve dhe ujërave nëntokësore (Gazeta Zyrtare e RM-së nr. 18/99, 71/99);
- o Ligji për mbeturinat (Gazeta Zyrtare e RM-së nr. 68/04, 71/04, 107/07, 102/08, 134/08, 124/10, 51/11, 123/12, 147/13, 163/13 , 51/15, 146/15, 192/15);
- o Lista e llojeve të mbeturinave (Gazeta Zyrtare e RM-së nr. 100/05);
- o Ligji për ambalazhimin e mbeturinave (Gazeta Zyrtare e RM-së nr. 161/09, 06/09, 17/11, 47/11, 136/11, 6/12, 39/12, 163/13, 146/15);
- o Rregullore për procedurat dhe mënyrën e grumbullimit, transportimit, përpunimit, magazinimit, trajtimit dhe mënjanimin e mbetjeve të vajrave si dhe mënyrën e mbajtjes së evidencës dhe dorëzimit të të dhënave (Gazeta Zyrtare e RM-së nr. 156/07);
- o Rregullore për rregullat e përgjithshme për trajtimin e mbeturinave komunale dhe atyre jo të rrezikshme (Gazeta Zyrtare e RM-së nr. 147/07);
- o Rregullorja për kushtet e detajuara për trajtimin e mbetjeve të rrezikshme, si dhe mënyrën e ambalazhimit dhe etiketimit (Gazeta Zyrtare e RM-së nr. 15/08);
- o Ligji për mbrojtjen e natyrës (Gazeta Zyrtare e RM-së nr. 67/04, 14/06, 84/07, 35/10, 47/11, 148/11, 59/12, 13/13, 163/13, 41/14, 146/15)
- o Ligji për pyjet (Gazeta Zyrtare e RM-së nr. 64/09, 24/11, 54/11, 25/13, 79/13, 147/13, 43/14, 160/14 dhe 44/15);

- o Listat për përcaktimin e specieve të egra të mbrojtura dhe të mbrojtura në mënyrë rigoroze (Gazeta Zyrtare e RM-së nr. 139/11);
- o Ligji për mbrojtjen nga zhurma ("Gazeta Zyrtare e RM-së nr. 79/07, 124/10, 47/11, 163/13, 146/15)
- o Rregullore për indikatorët e zhurmës dhe zona e zbatimit të indikatorëve shtesë të zhurmës (Gazeta Zyrtare e RM-së nr. 107/08);
- o Rregullore për nivelin e lejuar të zhurmës në mjedisin jetësor (Gazeta Zyrtare e RM-së nr. 147/08);
- o Rregullore për vendndodhjen e stacioneve matëse dhe vendeve matëse (Gazeta Zyrtare e RM-së nr. 120/08);
- o Ligji për cilësinë e ajrit të ambientit (Gazeta Zyrtare e RM-së nr. 67/04 me amendamente nr. 92/07, 35/10, 47/11, 59/12, 163/13, 10/15, 146/15);
- o Rregullore për vlerat kufitare të niveleve dhe llojeve të substancave ndotëse në ajrin e ambientit dhe pragjet e alarmit, afati për arritjen e vlerave kufitare, margjinat e tolerancës së vlerës kufitare, vlerat e synimeve dhe objektivat afatgjate (Gazeta Zyrtare e RM-së nr. 19/05);
- o Ligji për mbrojtje dhe shpëtim ("Gazeta Zyrtare e RM-së" nr. 36/04, 49/04, 86/08, 124/10 dhe 18/11);
- o Ligji për mbrojtjen e trashëgimisë kulturore (Gazeta Zyrtare e RM-së nr. 20/04, 71/04, 115/07, 18/11, 148/11, 23/13, 137/13, 164/13, 38/14, 44/14, 199/14, 154/15);
- o Ligji për shëndetësi dhe siguri në punë (Gazeta Zyrtare e RM-së nr. 92/07, 98/10, 93/11, 136/11, 60/12, 23/13, 25/13, 137/13, 164/13, 158/14, 15/15 dhe 129/15);
- o Ligji për mbrojtjen e shëndetit (Gazeta Zyrtare e RM-së nr. 43/12, 145/12, 87/13, 164/13, 39/14, 43/14, 132/14, 188/14, 10/15, 61/15)
- o Rregullore për kërkesat minimale për sigurinë dhe shëndetin në vendin e punës (Gazeta Zyrtare e RM-së nr. 154/2008);
- o Rregullore për pajisjet mbrojtëse personale të përdorura nga punëtorët në punë (Gazeta Zyrtare e RM-së nr. 92/07);
- o Rregullore për sigurinë dhe shëndetin gjatë punës për punëtorët e ekspozuar në rrezik të zhurmës (Gazeta Zyrtare e RM-së nr. 21/2008);
- o Ligji për rrugët publike (Gazeta Zyrtare e RM-së nr. 84/08, 52/09, 114/09, 124/10, 23/11, 53/11, 44/12, 168/12, 163/13, 187/13, 39/14, 42/14, 166/14, 44/15, 116/15, 150/15, 31/16 dhe 71/16)
- o Ligji për planifikim hapësinor dhe urbanistik (Gazeta Zyrtare e RM-së nr. 51/05, ndryshime 137/07 dhe 24/08, teksti i spastruar, 91/09, ndryshime 124/10, 53/2011, 144/12 dhe 70/13, 163/13, 42/14, 44/15, 193/15 dhe 31/16)
- o Rregullore për standardet dhe normat e planifikimit hapësinor (Gazeta Zyrtare e RM-së nr. 69/99)

PËRSHKRIMI I PROJEKTIT

Nën-projekti 1: Ndërtimi, rikonstruimi dhe përmirësimi i shtigjeve malore të çiklizmit në malet e Osogovës (Ponikva - liqeni Gratçe - Koçani) – me gjatësi të përgjithshme prej 35 km.

Nën-projekti përfshin ndërtimin, rikonstruimin dhe përmirësimin e shtigjeve ekzistuese të çiklizmit në malet e Osogovës (Ponikva-liqeni Gratçe-Koçan) - në gjatësi të përgjithshme prej 35 km. Në përgjithësi, aktivitetet e projektit që do të kryhen përgjatë shtigjeve të malit Osogovë do të përfshijnë:

- Punë përgatitore - përcaktimi dhe sigurimi i linjës të shtegut; largimi i vegjetacionit të ulët (vegjetacioni i ulët deri në 40 cm); heqja e pllakave ekzistuese të betonit (vetëm në shtegun nga Hotel Gratçe deri në kurorën e liqenit Gratçe);
- Punimet e ndërtimit - gërmimi i tokës; vendosja e materialit nga guri i thyer; shtrimi me pllaka blloku, ndërtimi i shkallëve nga betoni ndërmjet 503.23 – 510.27 m nga linja (vetëm në shtegun nga Hotel Gratçe deri në kurorën e liqenit Gratçe); inkorporimi i pajisjeve urbane përgjatë shtigjeve (tabelat informuese, ulëset, koshi i mbeturinave, ulëse për soditje peizazhi, etj.); punime të betonit të armuar (përforcim, prerje, lakim, lidhje dhe montim të armaturës, vendosja e betonit MB30, etj.) gjatë inkorporimit të pajisjeve urbane përgjatë pothuajse të gjitha shtigjeve etj;
- pastrimi i vendit të ndërtimit nga mbetjet e krijuara;

Përshkrim i hollësishëm i aktiviteteve të planifikuara për secilin shteg (lokacioni i projektit) do të përfshijë këto punime:

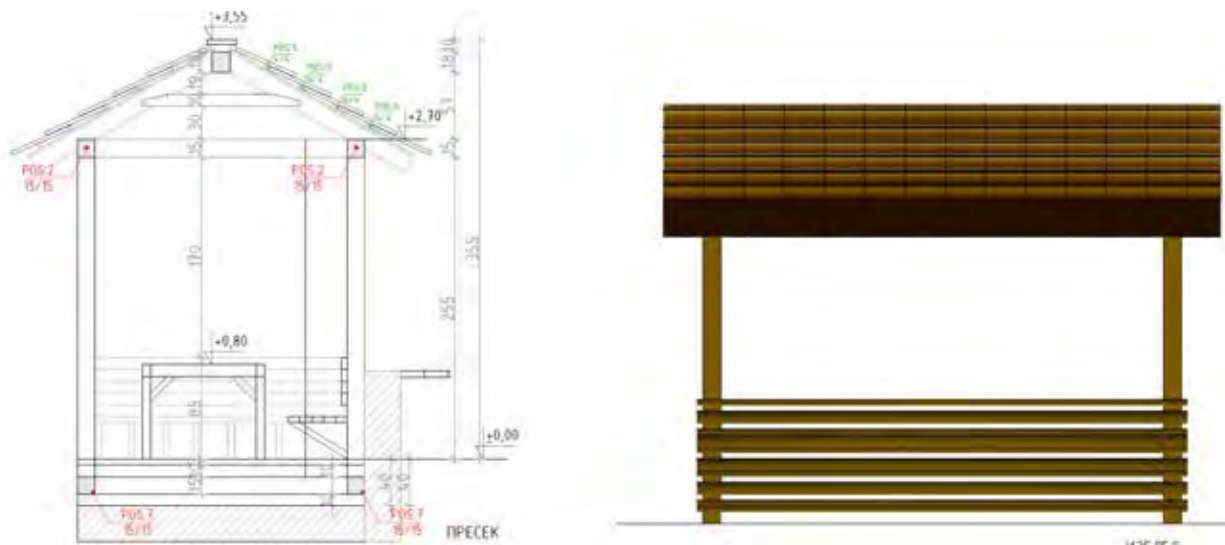
1. Shtegu i çiklizmit të Koçanit (vendbanimi Baçalluk) deri në liqenin Gratçe në gjatësi të përgjithshme prej 2801.44 m - Ndërhryjet e planifikuara përfshijnë: përcaktimin e linjës ekzistuese, pastrimin e vegjetacionit përgjatë shtegjeve (deri në 40 centimetra dhe jo jashtë shtigjeve), gjerësia e shtegut nuk do të ndryshojë, gërmimet e tokës, vendosja e materialit nga guri i grimcuar, aktivitetet me beton të armuar (përforcim, prerje, lakim, lidhje dhe montim të armaturës, vendosje e betonit MB30 etj) gjatë inkorporimit të pajisjeve urbane (tabelat informuese (2), udhërrëfyes (6), pushimore (4), ulëse (8) koshe për mbeturina (12) ulëse për soditje peizazhi (2), etj).
2. Shtegu për këmbësorë dhe për çiklizëm nga Hoteli Gratçe deri në kurorën e liqenit Gratçe në gjatësi të përgjithshme prej 520.81 m, - Ndërhryjet e planifikuara përfshijnë: përcaktimin e linjës ekzistuese, pastrimin e vegjetacionit përgjatë shtigjeve (deri në 40 cm dhe jo jashtë shtigjeve) gjerësia e shtegut nuk do të ndryshojë, gërmimet e tokës, vendosja e materialit nga guri i grimcuar, aktivitetet me beton të armuar (përforcim, prerje, heqje e betonit (265 m³ pllaka betoni), lakimi, lidhje dhe montim të armaturës, vendosje e betonit MB30, etj) gjatë inkorporimit të pajisjeve urbane (tabela informuese (2), ulëse, (2) koshe për mbeturina (2), etj), ndërtimi i shkallëve (ndërmjet 503.23 – 510.27m nga linja), shtrimi me pllaka (bekatoni) me një shtresë 6 cm;
3. Shtegu i çiklizmit Jastrebnik (liqeni Gratçe QSR - Ponikva) me gjatësi të përgjithshme prej 15.21 km - Ndërhryjet e planifikuara përfshijnë: përcaktimin e linjës ekzistuese, pastrimin e vegjetacionit përgjatë shtigjeve (deri në 40 centimetra dhe jo jashtë shtigjeve); gjerësia e shtegut nuk do të ndryshojë, gërmimet e tokës, punimet e betonit të armuar nuk janë planifikuar gjatë inkorporimit të pajisjeve urbane (tabela informuese (2), udhërrëfues (4), ulëse druri të mbuluara me kulm (7));
4. Shtegu i çiklizmit nga Ponikva deri në liqenin Gratçe në gjatësi të përgjithshme prej 14.973 km - Ndërhryjet e planifikuara përfshijnë: përcaktimin e linjës ekzistuese, pastrimin e

vegetacionit përgjatë shtigjeve (deri në 40 centimetra dhe jo jashtë shtigjeve), gjerësia e shtegut nuk do të ndryshojë, punimet e betonit të armuar nuk janë planifikuar gjatë inkorporimit të pajisjeve urbane (tabelat informuese (2), udhërrëfytes (4), ulëse druri të mbuluara me kulm (6) dhe koshe për mbeturina (6));

5. Shtegu i çiklizmit nga kurora e liqenit Gratçe deri tek ujëvarat në gjatësi prej 1.567 km. - Ndërhyrjet e planifikuara përfshijnë: përcaktimin e linëzistus ekzistuese, pastrimin e vegetacionit përgjatë shtigjeve (lartësi prej 40 cm dhe jo jashtë shtigjeve), gjerësia e shtegut nuk do të ndryshojë, gërmimi i tokës, vendosja e materialit prej guri të thyer, aktivitete me beton të armuar (përforcim, prerje, lakim, lidhje dhe montim, vendosja e betonit MB 30, etj) gjatë inkorporimit të pajisjeve urbane (tabela informuese (2) udhërrëfytes (6), pushimore (5) ulëse për soditje peizazhi (4), ulëse (10) koshe për mbeturina (15), vende për zgarë (5), etj). Vendosja e ulëseve për soditje peizazhi / pushimoreve të vogla përgjatë shtigjeve do të përfshijë:

- Largimin e dheut dhe gërmimin;
- Aktivitetet e betonit të armuar (përforcim, prerje, lakimi, lidhje dhe montim të armaturës, vendosja e betonit MB 30 në shtresë prej 20cm etj)

Vendosja e konstruksionit të drurit për ulëset e soditjes së peizazhit dhe pushimoreve (strehimore, tavolina, ulëse, etj). Ulëset për soditjet e peizazhit do të ndërtohen nga druri i gdhendur me lartësi prej 3.55 m dhe me gjerësi prej 2.55 m. Midis shtyllave do të ndërtohen dy ulëse prej druri me mbështetëse, të përforcuara në shtyllat mbajtëse. Një tavolinë drejtkëndore prej druri 103/135cm me një lartësi prej 80cm do të vendoset në mes të vendit për soditje të peizazhit me lartësi prej 80 cm.



Ulëse për soditje peizazhi nga druri

Do të ndërtohen katër (4) ulëse për soditje të peizazhit do të ndërtohen në shtegun nga kurora e liqenit Gratçe deri në ujëvarat në pikat vijuese: 23-0 + 440.00; 24-0 + 460.00; 43-0 + 840.00; 65-1 + 280.00.

Ndërsa dy ulëse tjera për soditje peizazhi (2) do të ndërtohen në shtegun Bavçulluk - liqeni Gratçe në pikat vijuese: 84-1 + 560.00 dhe 93-1 + 840.00.

Pushimore gjashtëkëndore do të ndërtohen nga druri i gdhendur, me lartësi prej 4.33 metra. Shtyllat janë përpunuar prej druri të thatë 15/15/250 cm, të vendosura në formën e një gjashtëkëndëshi, në

distancë prej 218 cm, të vendosura në trarë druri 15/15 cm dhe të ankoruara në pllakën ekzistuese AB. Do të ndërtohet një mbulesë gjashtëkëndore prej druri në kulm me një anë 296 cm në lartësi prej 265 cm. Në mes të pushimores do të ndërtohen 6 stola prej druri me mbështetëse, të përforcuara me shtyllat mbajtëse. Në mes të pushimores, do të vendoset një tavolinë prej druri në formë gjashtëkëndëshi me lartësi prej 80 cm.



Pushimore gjashtëkëndore

Sipas projektit kryesor për shtigjet, në shtegun e parë (Bavçalluk - liqeni Gratçe) do të ndërtohen 4 pushimore në pikat e mëposhtme: 43-0 + 840.00; 48-0 + 940.00; 59-1 + 160.00; 120-2 + 20.00. Gjithashtu, në shtegun e pestë (nga kurora e liqenit Gratçe deri në ujëvarat), do të ndërtohen 5 pushimore në pikat vijuese: 12-0 + 220.00; 44-0 + 860.00; 70-1 + 380.00; 78-1 + 540.00.

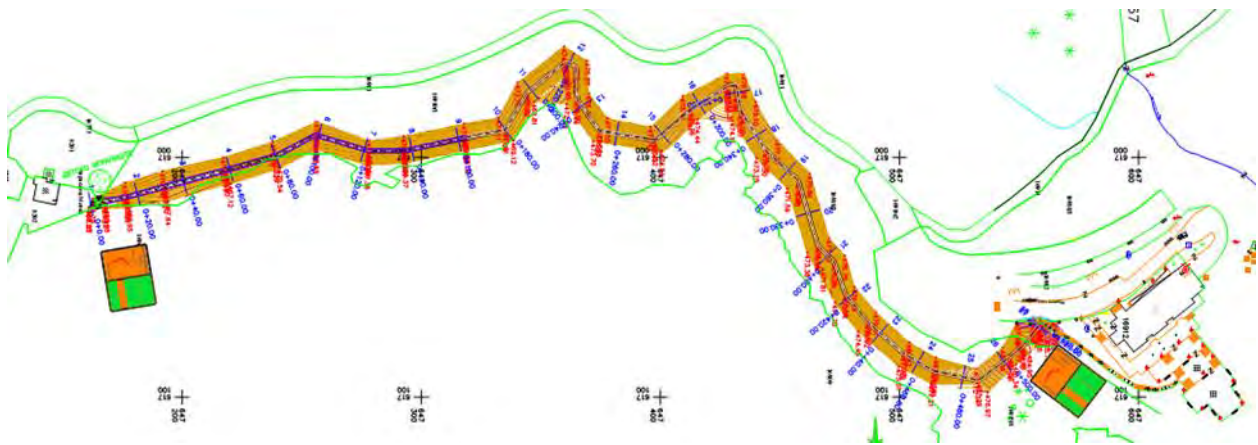
Nuk do të ketë prerje drurësh.

Në përgjithësi, aktivitetet e projektit për ndërtim, rikonstruim dhe përmirësim të shtigjeve malore të çiklizmit malor në malin e Osogovës përfshijnë: përcaktimin e linjës ekzistuese dhe pastrimin e vegjetacionit përgjatë shtigjeve ku janë të nevojshme (rreth 21.000 m² për të gjitha shtigjet malore të çiklizmit, por vetëm vegjetacion të ulët deri më 40 centimetra, barë dhe rrënjë, nuk ka nevojë për prerjen e drunjve përgjatë shtigjeve), germimet e tokës dhe betonit, transportin e materialit të gërmuar për deponim të përkohshëm, vendosjen e gurit të thyer, inkorporimin e pajisjeve urbane (tabela informuese, koshe për mbeturina), vendosja e rekuizitave për fëmijë (për terrenin e lojërave), në shtegun nga Koçani (v.th. Baçalluk) deri në liqenin e Gratçes dhe punime nga betoni si përpunimi i shkallëve nga betoni në një pjesë të shtegut për çiklizëm dhe për këmbësorë nga Hoteli Gratçe deri në kurorën në liqenin Gratçe.

Aktivitetet ndërtimore (shtrimi i pllakave me bekaton) do të realizohen vetëm në shtegun nga Hoteli Gratçe deri në digën e liqenit Gratçe me gjatësi prej 521 m që sipas projektit bazë do të përfshijë:

- Rregullimi i tokës - përcaktimi dhe sigurimi i linjës së shtegut; largimi i vegjetacionit të ulët (vegjetacioni i ulët deri në 40 cm); heqja e pllakave ekzistuese prej betoni (265 m³); etj

- Punimet tokësore - gërmimi i tokës; vendosja e materialit prej guri të grimtuar në shtresa prej 25 dhe 5 cm; shtrimi me pllaka bekatoni prej 6 cm; etj
- Inkorporimi i pajisjeve urbane përgjatë shtegut (tabela informuese, ulëse, koshe për mbeturina, etj.).
- Punime betoni - ndërtimi i shkallëve nga betoni përgjatë linjës së shtegut (ndërmjet 503.23 – 510.27 m nga linja/).



Fotografia 1. Pamja e shtegut nga Hoteli Gratçe deri në digën e liqenit Gratçe 775m² (burimi: projekt kryesor për shtegun, Sivil inzhenering Shkup)

Rikonstruimi i shtigjeve të tjera malore të çiklizmit (gjatësia e përgjithme prej 34.643 metra) do të përfshijë: pastrimin e vegjetacionit përgjatë shtigjeve ekzistuese dhe instalimin të pajisjeve urbane nga lëndët e para natyrale lokale (druri): ulëse, ulëse për soditje peizazhi, tabela informuese, zona pushimi, koshe për mbeturina, terrene lojërash për fëmijë etj.).

Të gjitha shtigjet për këmbësorë, me përjashtim të shtegut nga Hotel Gratçe deri te diga Gratçe, janë parashikuar të jenë shtigje për këmbësorë dhe çiklizëm të pa shtruara me pllaka (vetëm rregullim, përcaktim dhe pastrim të shtigjeve ekzistuese pa asfaltim), pastrim përth tyre dhe largimi i vegjetacionit të ulët ekzistues (bari, rrënjët, shkurret, etj.). Nuk do të bëhet zgjerim i dukshëm i gjerësisë së tyre e as nuk do vendoset material nga guri i grimtuar.

Gjendja ekzistuese do të ruhet - shtigjet e pa asfaltuara për këmbësorë dhe të çiklizmit pa asfaltim / ndërtim i rrugëve. Të gjitha shtigjet malore të përmendura në malin Osogovë ekzistojnë dhe nuk

ka nevojë për drejtime të reja (Fotografia 2). Stabiliteti i tokës do të kontrollohet dhe do të sigurohet para fillimit të punës dhe nëse është e nevojshme, do të bëhen studime gjeoteknike.



Fotografia 2. Gjendja aktuale e shtigjeve ekzistuese malore të çiklizmit në Malet e Osogovës (Ponikva - liqeni Gradçe - Koçani)

Nën-projekti 2: Rikonstruimi i shtëpizës malore të Ponikvës, duke përfshirë edhe sigurimin e pajisjeve

Aktivitetet e projektit përfshijnë rikonstruimin / zgjerimin e shtëpizës malore të Ponikvës (nuk gjendet në zonën e mbrojtur) në tri nivele: bodrum, katin përdhese dhe pjesa e nënkulmit. Aktualisht, objekti ka këto dimensione: 7 m x 35 m. Brenda ndërtesës ka një dhomë që në të kaluarën është përdorur si klasë për ligjërata dhe trajnime për nxënësit. Muret janë prej guri prej 60 cm. Lartësia e ndërtesës është 2.6 m. Dyert dhe dritare janë prej druri dhe mjaft të dëmtuara. Konstruksioni i kulmit është prej druri me një çati prej qeramike.

Sipërfaqja e përgjithshme e shtëpizës malore do të jetë 490.54 m² (Fotografia 3). Nën-projekti në përgjithësi do të përfshijë aktivitetet e mëposhtme: rrënimi i pjesës së brendshme të ndërtesës ekzistuese (muret e brendshme), heqjen e konstruksionit të çatisë prej druri të mbuluar me qeramikë dhe ndërtimin e një kulmi të ri, konstruksion të ri me beton të armuar çeliku me ndërtimin e shtyllave të reja nga betoni të lidhura me muret ekzistuese nga guri, shkallë nga betoni i armuar që çojnë në tavan, gërmimi i podrumit dhe instalimin e energjisë elektrike, ujësjellësit dhe kanalizimit dhe ndriçimit me LED.

Veprimtaritë ndërtimore do të përfshijnë murimin, izolimin dhe punime qeramike, punim i fasadë, vendosjen e ngrohëses me peleta dhe aktivitete të tjera që lidhen me rikonstruimin e shtëpizës malore. Kulmi është i mbuluar me qeramide dhe nuk ka asbest në vend.

Shtëpiza malore e Ponikvës do të lidhet me rrjetin ekzistues komunal të furnizimit me ujë. Lidhja e furnizimit me ujë do të bëhet me gypa polipropileni me ø100mm. Shkarkimi i ujërave të zeza nga shtëpiza malore do të sigurohet nëpërmjet lidhjes me kanalizimin komunal. Kjo do të bëhet duke ndërtuar një sistem kanalizimi të brendshëm (me tubacione PVC ø50 mm - ø125mm) dhe pjesa e jashtme (me tubacion PVC me ø160 mm) brenda ndërtimit.

Për kryerjen e aktiviteteve të projektit do të shfrytëzohen këto pajisje:

- Ekskavator për gërryerje dhe ngarkim;
- Kamion për transportin e mbeturinave;
- Përzierësi me pompë për futjen e betonit;
- Pajisjet për punimet e ndërtimit (pajisje qarkore, skele).



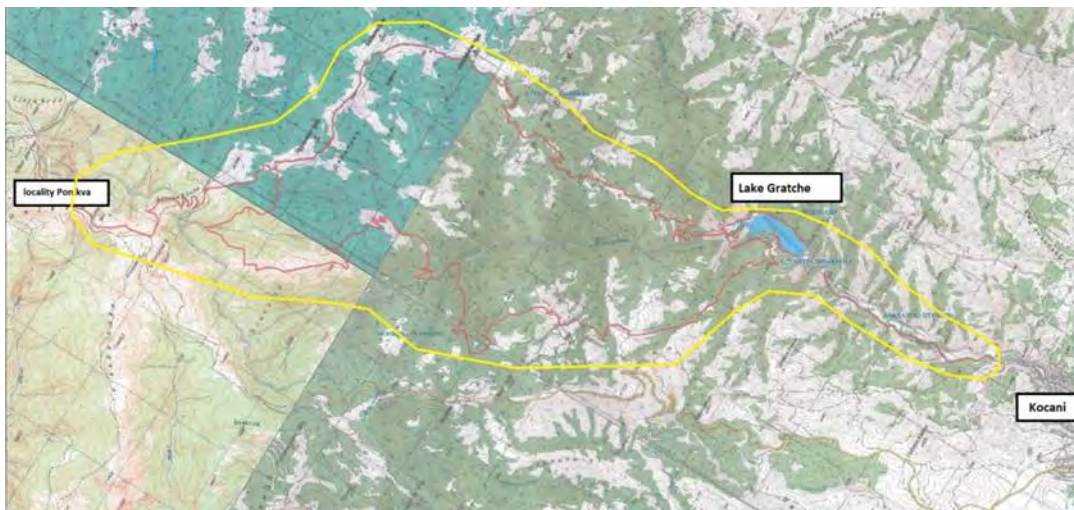
Fotografia 3. Gjendja aktuale e shtëpizës malore në Ponikvë

Pronar i shtëpizës malore është komuna e Koçanit (me vendim të komunave të Probishtipit dhe Koçanit, shtëpiza malore e Ponikvës, i takon komunës së Koçanit), e cila ka marrë lejen e ndërtimit. Në shtëpizën malore mund të arrihet lehtësisht përmes rrugës ekzistuese që kalon afër shtëpizës (terreni rreth malit është i sheshtë dhe lehtësisht i arritshëm për mekanizim).

LOKACIONI I PROJEKTIT

Nën-projekti 1: Ndërtimi, rikonstruimi dhe përmirësimi i shtigjeve malore të çiklizmit në malet e Osogovës (Ponikva - liqeni Gratçe - Koçan) – me gjatësi të përgjithshme prej 35 km

Lokacioni i projektit për ndërtim, rikonstruim dhe përmirësim të shtigjeve malore të çiklizmit të maleve të Osogovës rreth akumulimit të Gratçes në një distancë prej 3 km nga Koçani dhe përfshin sipërfaqe nga liqeni Gratçe deri në lokalitetin turistik Ponikva.



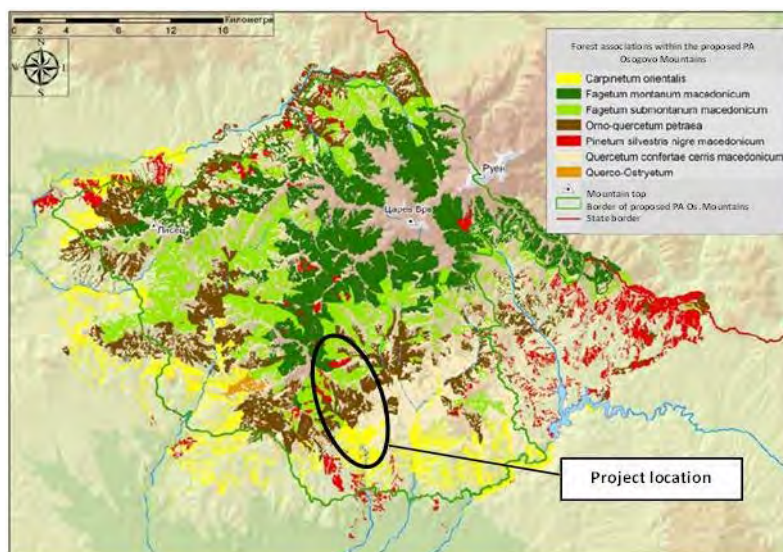
Fotografia 4. Lokacioni i projektit "Shtigjet malore të çiklizmit në Malet e Osogovës" (Ponikva - diga Gratçe - Koçan)

Aktivitetet e propozuara të projektit janë të vendosura në zonën e mbrojtur të propozuar - Zonë e Mbrojtur "Malet e Osogovës", por kjo zonë e propozuar nuk është miratuar si zonë e mbrojtur. Nuk ka lloje dhe vendbanime të mbrojtura rreth lokacionit të projektit e as zona të ndjeshme.

Lokacioni i projektit përfshin sipërfaqe me lartësi mbidetare prej 400 deri në 1500 metra mbi nivelin e detit. Duke filluar nga pika më e ulët e lartësisë mbidetare (400 deri në 1500 m), përgjatë lokacionit të projektit, mund të gjenden habitatet e vegjetacionit të ulët pyjor, siç janë: *Corylus avellana*, (Lajthi - Statusi i IUCN: Shqetësimi më i vogël), *Carpinus betulis* (shkoza - Statusi i IUCN: Shqetësimi më i vogël), *Fraxinus excelsior* (frashër i zi) dhe *Quercus petraea* (bungu). Mbi këtë zonë pyjore, si përfaqësues i vendbanimit pyjor shfaqet ahu (*Fagus sylvatica*).

Në pikën më të lartë mbidetare të lokacionit të projektit, në sipërfaqe të vogla mund të gjenden halorë që përfaqësohen nga këto lloje: *Pinus sylvestris* (Pisha e bardhë - Statusi IUCN: Shqetësimi më i vogël) *Pinus nigra* (pisha e zezë - Statusi IUCN: Shqetësimi më i vogël), *Abies alba* (Bredhi i bardhë - Statusi IUCN: Shqetësim më i vogël) dhe *Juniperus communis* (Dëllinja - Statusi IUCN: Shqetësim më i vogël).

Shpërndarja e vegjetacionit pyjor brenda Maleve të Osogovës dhe vegjetacioni që mund të gjendet në lokacionet e projektit është paraqitur në fotografinë e mëposhtme.



Burimi: Studimi për valorizimin e zonës së mbrojtur të maleve të Osogovës
Fotografia 5. Bashkësia e pyjeve në zonën Osogovë

Të gjitha shtigjet tashmë ekzistojnë dhe nuk ka nevojë për prerjen e drujve (vetëm pastrimin e tyre nga vegjetacioni i ulët deri në 40 cm)

Vendi ku do të kryhen aktivitetet e projektit është kryesisht i pabanuar, në pronësi të Republikës së Maqedonisë. Përreth shtigjeve të çiklizmit ka vetëm disa shtëpi pushimi në distancë prej rreth 500 metra nga shtegu i tretë (fshatrat malore Jastrebnik dhe Çurillak, të cilat janë fshatra të shpërndara) dhe në shtegun e katërt (Jastrebnik - Gratçe) ka rreth 10-15 shtëpi në fshatin Leshki (200 metra nga shtegu).



Fshati Jastrebnik



Lokaliteti Ponikva

Në lokalitetin e Ponikvës gjenden shtëpi pushimi, qendrat e skijimit, bungalot, terrenet sportive dhe rekreative, hotelet dhe të ngjashme. Lokaliteti Ponikva ndodhet 20 km në veri të Koçanit në Malet e Osogovës në 1580 metra lartësi mbidetare, i cili është një vend i jashtëzakonshëm për zhvillimin e turizmit veror dhe dimëror. Në Ponikvë ekziston vendpushimore me 82 shtretër, shtigje skijimi, dy teleferikë, një lagje për fundjavë, restorante, motele ndërsa atraksion të veçantë ofron nga rezervati i gjuetisë "Osogovë" i pasur me gjahtë egër siç janë dreri dhe derri i egër.

Të gjitha shtigjet ekzistojnë dhe nuk do të ketë prerje të drunjve. Vetëm pastrimi i vegjetacionit të ulët (maksimumi deri në 40 cm) kur është e nevojshme përgjatë shtigjeve.

Shtegu i parë i çiklizmit kalon nga pjesa perëndimore e lumit Koçanska. Fillon nga parkingu tokësor i vendosur në rrugën Koçan - kurora e liqenit Gradçe. Shtegu i dytë i çiklizmit fillon nga Hoteli Gratçe dhe përfundon në afërsi të kurorës së liqenit Gratçe. Shtegu i tretë fillon nga diga e Gratçes, kalon nëpër dy fshatra malore Çurilak dhe Jastrebnik. Shkolla e vjetër është përshtatur në Qendër për Valorizim të Trashëgimisë Kulturore dhe ndodhet në fshatin Jastrebnik. Ky shteg përfundon në QRS Ponikva. Shtegu i katërt fillon nga fshati Jastrebnik dhe përfundon në digën Gratçe, ndërsa shtegu i fundit fillon nga diga Gratçe, ndjek bregun e liqenit dhe përfundon në ujëvarat.

Gjatësia e përgjithshme e shtigjeve të çiklizmit është 35 km me gjerësi prej 1.5 deri në 2 m. Lokacionet e 5-së shtigjeve malore të çiklizmit janë paraqitur në Fotografinë e 6.



- Legend:
- | | | |
|---|--------------------------------|--|
| 1 | Mount bike trail of 2.801,44 m | Kochani (settlement Bachchaluk) to Lake Gradce in the length of 2.801,44 m |
| 2 | Mount bike trail of 520,81 m | Hotel Gradce to the crown of the dam Gradce in length of 520,81 m |
| 3 | Mount bike trail of 15,21 km | Jastrebnik (Lake Gardce - SRC Ponikva) in length of 15,21 km |
| 4 | Mount bike trail of 14,973 km | Ponikva to the dam Gradče in length of 14,973 km |
| 5 | Mount bike trail of 1,567 km | the crown to the dam Gradce to the waterfalls in the length of 1,567 km |

Fotografia 6. Lokacioni i nën-projekteve të shtigjeve për

këmbësorë dhe çiklizmit

Nën-projekti 2: Rikonstruimi i shtëpizës malore të Ponikvës, duke përfshirë edhe sigurimin e pajisjeve

Shtëpiza malore e Ponikvës është e vendosur në parcelën kadastrale 332/442 në komunën kadastrale Jamniste (komuna e Probishtipit) në QRS Ponikva. Pronari i shtëpizës malore është komuna e Koçanit (me vendim të komunave: Probishtip dhe Koçan, shtëpiza malore e Ponikvës i takon komunës së Koçanit), e cila ka marrë leje ndërtimi. Toka përreth malit është në pronësi të Republikës së Maqedonisë.

Shtëpiza malore e Ponikvës nuk është e mbrojtur si një trashëgimi historike ose kulturore.

Ndërtesa është e vendosur në terren të pjerrët nga verilindja në jugperëndim. Qasja në objekt bëhet nëpërmjet shtigjeve për këmbësorë që lidhen me rrugën ekzistuese të asfaltuar Koçan - Ponikvë.

Në afërsi të shtëpizës malore të Ponikvës ndodhen kapacitetet turistike. Disa prej tyre janë rinovuar, ndërsa të tjerët janë shkatërruar dhe nuk punojnë. Fotografia 7 tregon lokacionin e shtëpizës malore të Ponikvës.



Fotografia 7. Lokacioni i shtëpizës malore të Ponikvës

Fotografi nga brenda dhe jashtë e shtëpizës malore Ponikva janë dhënë në Fotografinë 8.

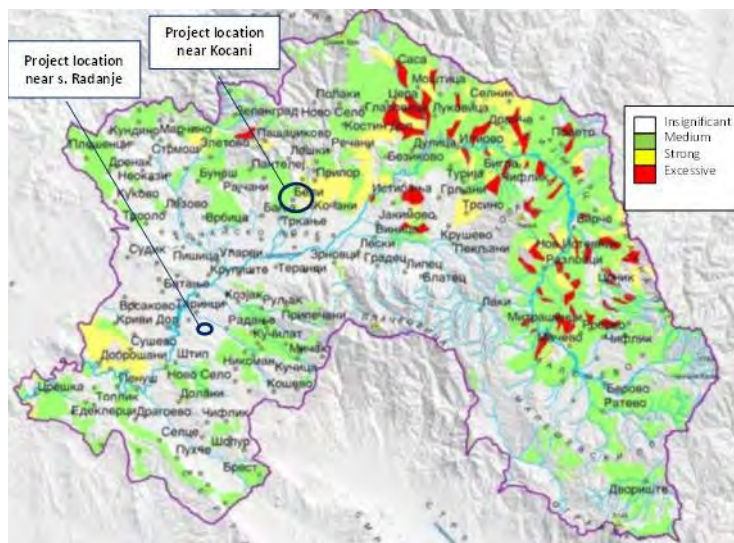


Fotografia 8. Fotografi nga brenda dhe jashtë shtëpizës malore Ponikva

GJEOLIGJIA

Gjeologjikisht, pjesa lindore e Maqedonisë, duke përfshirë rajonin e Koçanit (gryka e lumit Bregalnica), i përket sistemit të Rodopit (masivit serbo – maqedonas) që përbëhet nga rreshtet kristaline dhe graniti. Formimi i këtyre maleve ndodhi në paleozoik, me gabime të formuara më vonë në terciar. Sot, pellgu karakterizohet nga një strukturë e llojllojshme relievi, që përbëhet nga zona malore me lugina dhe kodrina të sheshta.

Aspekti i formacioneve gjeologjike për komunën e Koçanit përmban gurët metamorfikë para-Kambrian, sedimentet metamorfike paleozoike dhe shkëmbinj të vullkanik terciar dhe sedimentet kuaternare. Depozitat aluviale përfaqësohen nga gurët e zhavorrit, rërës dhe muskositës dhe ndodhen përgjatë rrjedhës së lumit Bregalnica.



Burimi: Plani hapësinor i rajonit të planifikuar lindor të Republikës së Maqedonisë

Fotografia 9. Niveli i erozionit në lokacionet e projekteve në rajonin e planifikimit lindor në RM

HIDROLOGJIA

Terreni rreth shtigjeve malore të çiklizmit është kodrinore malore, zona është e dobët me akuifere. Varfëria me burime, rrjedha të shkurtra dhe të vogla dhe rrjedha ekspresive mbulon komunën midis zonave të varfra hidrologjike në Republikën e Maqedonisë. Potenciali më i madh ujqor në rajon është lumi Bregalnica, i cili i mbledh të gjitha lumenjtë e vegjël rreth tij. Në afërsi të shtigjeve kalon lumi Koçanska si dhe lumi i Vogël dhe lumi i Madh.

PËRSHKRIMI I BIODIVERSITETIT NË MJEDISIN E NËN-PROJEKTEVE

Malet e Osogovës, si dhe pjesa më e madhe e Maqedonisë lindore, bëjnë pjesë në rajonin biogeografik kontinental evropian, më saktësisht në krahinën e maleve të larta të Ballkanit. Sipas klasifikimit të zonave klimatike të vegjetacionit, zona e Ponikvës i përket zonës malore klimatike kontinentale (1.300 deri 1.650 m).

Përveç rrjedhës së lumit të Vogël nga shtegu Gratçe deri në Ponikva, zhvillohet komuniteti pyjor - Ass. Orno-quercetum petrae i përbërë nga bungu (*Quercus petraea*) dhe frashni i zi (*Fraxinus ornus*).

Shtegu në lartësitë më të ulta mbidetare kalon nëpër zonën e pyjeve të ulëta gjetherënëse (të nxehta, të thata). Relievi përbëhet nga shpatet e buta të pjerrëta, por gjithashtu edhe me shpate shumë të pjerrëta. Karakteristikë janë tokat pyjore ngjyrë kafe dhe kanelle dhe në substratin e silikatit si dhe litosole, regosole dhe gurore. Ky gjendet takohet në një lartësi midis 700 dhe 1000 lartësi mbidetare.

Vegjetacioni potencial perfaqesohet nga pyje termofilike të shkozës dhe dushkut, pyjet e sheshta me lisa dhe nga shkoza e zezë në shpatet jugore. Në shpatet veriore nuk janë të pranishme pyje nga shkoza dhe dushku, ndërsa në lugina gjendet ahu podgorik (*Festuco heterophylae*Fagetum). Matrica përbëhet nga pyje, kryesisht me shkoza dhe dushku sub-mesdhetar dhe pyjet e sheshta me lisa. Në mesin e tyre gjenden shumë livadhe të braktisura.



Fotografia 10 Zona e pyjeve të ulëta gjetherënëse

Komunitetet bimore të zonës alpine dhe subalpine *Thymo Poetumviolaceae*, *JasioniFestucetumsupinae* dhe *LinoSeslerietum* rriten nën-thellësitë e silikateve dhe toën acidike dhe përfshijnë sipërfaqe të mëdha rreth Ponikvës.

Llojet bimore karakteristike janë: *Fagus sylvatica*, *Fraxinus excelsior*, *Carpinus betulus* (IUCN Cmamyc: Shqetësimi më i vogël), *Corylusavellana* (IUCN Cmamyc: Shqetësimi më i vogël.), *Quercuspetraea*, *Berberis vulgaris*, *Sorbusaucuparia* (IUCN Cmamyc: Të rrezikuara), *Evonymuseuropaea*, *Acer campestre*, *Acer pseudoplatanus*, *Sorbustorminalis*, *Tiliaplatyphyllos* (IUCN Cmamyc: Shqetësimi më i vogël), *Ligustrumvulgare*, *Prunuscerasu*, *Prunusspinose* (Statusi IUCN: Shqetësimi më i vogël).

Peshqit: Nga peshqit në liqenin Gratçe janë regjistruar:

Rutilus rutilus Kar. (Statusi i IUCN: Shqetësimi më i vogël), *Rutilus macedonicus* Steind., *Leuciscus cephalus vardarensis*, Kar., *Chondrostoma nasus vardarensis* Kar., *Barbus barbus*

macedonicus Kar., *Barbus meridionalis petenyi* Heck., *Gobio gobio* L. (IUCN Status: *Albionus alburnus macedonicus* Kar (Statusi IUCN: i rrezikuar në mënyrë kritike A3c; B1ab (i, ii, iii) + 2ab (i, ii, iii), *Vimba vimba melanops* Heck., *Cyprinus carpio* L. (Statusi IUCN: i rrezikuar A2c), dhe *Carassius auratus gibelio* Bloch.

Krapi i zakonshëm (*Cyprinus carpio*) konsiderohet i rrezikuar (VU) mbrohet si specie strikte e mbrojtur (sipas Listës për përcaktimin e specieve të egra të mbrojtura dhe të mbrojtura në mënyrë rigoroze - Lista 1 (Gazeta Zyrtare nr.139 / 11) ndërsa *Alburnus alburnus macedonicus*) është një specie në mënyrë kritike e rrezikuar sipas listës së kuqe globale të IUCN.

Ihtiofauna në lumin Koçanska

Ihtiofauna në lumin Koçanska përfaqësohet në disa lloje siç janë: *Rutilus macedonicus* Steind. (Trofta maqedonase - Statusi IUCN: Mungesë e të dhënave – nevojitet përditësim), *Leuciscus cephalus vardarensis* Kar. (Chubs evropian), *Chondrostomus vardarensis* Kar. (Emër i përbashkët, Statusi IUCN: Pothuajse në zhdukje – nevojitet përditësim), *Barbus barbus macedonicus* Kar (IUCN Statusi: Mungesë e të dhënave - nevojitet përditësimi), *Gobio gobio* L. (Gudgeon, Statusi IUCN: Shqetësimi më i vogël) dhe *Vimba melanops* Heck. (Malamida Statusi IUCN: Mungesë e të dhënave - nevojitet përditësim). Informacioni për diversitetin e peshqive në lumin Kocanska janë marrë nga Studimi për diversitetin biologjik nga zona e propozuar e mbrojtur - propozimi "Malet e Osogovës".

Amfibët dhe reptilët: Në pjesët më të larta të maleve (1300 -1800 lartësi mbidetare) me pyjet e ahut gjenden këto lloje: *Lissotriton vulgaris* (IUCN Statusi: Shqetësimi më i vogël), *Salamandra salamandra* (IUCN Statusi: Shqetësimi më i vogël), *Bombina variegata* (IUCN Statusi: Shqetësimi më i vogël), *Rana graeca* (IUCN Statusi: Shqetësimi më i vogël), *R. temporaria*. (IUCN Statusi: Shqetësimi më i vogël), *Bufo viridis*, *Pseudepidax* dhe *Testudo graeca* (IUCN Statusi: I rrezikuar Vulnerability A1cd). Nga herptofauna sit ë rralla u u veçuan këto tri lloje në malet e Osogovës : *Zootocavivipara* (IUCN Statusi: shqetësimi më i vogël), *Typhlops vermicularis* (IUCN Statusi: shqetësimi më i vogël), dhe *Eryx jaculus*.

Shpendët: Zona më të rëndësishme për diversitetin e shpendëve është rajoni më i gjerë i Ratkova Skalës (nga Lumi Zletovska deri në Sinkovicë dhe Ponikvë). Ky lokalitet është shumë i rëndësishëm për praninë e llojeve të rëndësishme të shpendëve si kali i qyqes (*Neophron percnopterus*, Statusi IUCN: i rrezikuar A2bcde + 3bcde), dhe pastaj lloje të rralla të shpendëve, siç është lejleku i zi (*Ciconia nigra*, Statusi IUCN: Shqetësimi më i vogël).

Ky lokalitet (në distancë prej rreth 5 km nga Ponikva) ka rëndësi të jashtëzakonshme për shkak të prezencës së llojeve të shpendëve të rrezikuara globalisht si të rëndësishme ndërkombëtare, si për shembull skifteri i mesdheut (*Falco biarmicus*, Statusi i IUCN: Shqetësimi më i vogël) dhe Skifteri peregrine (*Falco peregrinus*, Statusi IUCN : Shqetësimi më i vogël). Çafka e përhimtë (*Ardeacinerea*, Statusi IUCN: Shqetësimi më i vogël) mund të vërehet shpesh në zonën bregdetare të liqenit të Koçanit, që ndodhet në ujërat më të ulëta të vendit.

Duke pasur parasysh skifterët dhe grabitçarë janë shumë të rralla dhe një kategori e rrezikuar në Republikën e Maqedonisë, me legjislacionin nacional për mbrojtjen e natyrës janë specie të mbrojtura në të gjithë territorin (Listat për përcaktimin e specieve të egra të mbrojtura dhe të mbrojtura në mënyrë rigoroze (Gazeta Zyrtare nr. 139/11)).

Gjitarët: Llojet më të zakonshme të gjitarëve të mëdhenj në vend janë ujku, dhelpra, baldosa, kunadhja gushëbardhë, qelbësi i zakonshëm, bukla e vogël dhe derri i egër, kaprolli dhe lepuri. Pranë Ponikvës mund të gjendet lakuriqi i madh (*Rhinolophus ferrumequinum*, Statusi IUCN: Shqetësim i vogël) që kategorizohet si specie afër rrezikut sipas Listës së Kuqe Evropiane të llojeve të rrezikuara..

Kërpurdhat: Llojet më të rëndësishme janë si më poshtë: *Agaricus campestris*, *A.macrosporus*, *Amanita rubescens*, *Armillaria mellea*, *Boletus aestivalis*, *B.edulis*, *Bovista plumbea*, *Cantharellus cibarius*, *Diatrype disciformis*, *Diatrype stigma*, *Laccaria laccata*, *Lactarius piperatus*, *Lepista nuda*, *Lycoperdon perlatum*, *Marasmius oreades*, *Mycena pura*..

Pilivesat e shpejta: Përveç lumit të Vogël dhe lumit të Madh që rrjedhin në afërsi të shtegut të liqenit Gradçe - Ponikva (shtegu tashmë ekzistues, ku nuk ka nevojë të mënjanohet vegjetacioni ekzistues), mund të gjendet *Caliaeschna microstigma* (Statusi IUCN: Shqetësimi më i vogël). Prania e *Ophiogomphus cecilia* (Statusi IUCN: Shqetësim më i vogël) dhe *Cordulegaster heros* (Statusi IUCN: Pothuajse i rrezikuar) tregon habitatet bregdetare ende të ruajtura mirë nga bimësisë bregore.

Cordulegaster heros është pothuajse lloj i rrezikuar (NT)

Fluturat: Në këtë vendbanim, më së shpeshti mund të gjenden këto lloje: *Anthocharis cardamines*, *Maniola jurtina*, *Melanargia galathea*, *Pararge aegeria*, *Apanthopus hyperantus*, *Coenonympha pamphilus*, *Leptidea sinapis*, *Vanessa atalanta*, *Thymelicus sylvestris*. Ndërsa fluturat më të rëndësishme që mund ti hasim janë: *Minois dryas*, *Phengaris arion* (IUCN Cmamyc: Rrezik i ulët / pothuajse i rrezikuar), *Plebejus sephirus*, *Euphydryas aurinia* dhe të tjera.

Insektet: Specie dominante janë *Carabus convexus dilatatus*, *Carabuscoriaceus cerisyi*, *Harpalus rubripes*, *Laemostenus punctatus* dhe *Notiophilus substriatus*. Të gjitha llojet janë të përhapura në Evropë ose në Ballkan.

Sipas Çobanovit (2009, studime speciale), ornithofauna (speciet e karkalecave) që mund të gjenden dhe që janë të rëndësishme në zonën e mbrojtur të propozuar - Zonë e mbrojtur "Malet e Osogovës" janë: *Phaneroptera falcate* (Statusi IUCN: shqetësimi më i vogël), (Vlerësim rajonal) *Metriopteradomogledi* (IUCN Cmamyc: I rrezikuar), *Pholidoptera frivaldskyi* (IUCN Cmamyc: Shqetësimi më i vogël), *Myrmecophilus nonveilleri* (IUCN Cmamyc: Shqetësimi më i vogël), *Chorthippus oschei* (IUCN Cmamyc Shqetësimi më i vogël)

Metriopteradomogledi (IUCN Cmamyc: I rrezikuar), *Pholidoptera frivaldskyi* (IUCN Cmamyc: shqetësimi më i vogël), *Myrmecophilus nonveilleri* (IUCN Cmamyc: shqetësimi më i vogël), *Chorthippus oschei* (IUCN Cmamyc: shqetësimi më i vogël) dhe nënlojet - *Psorodonotus fieberi*

fieberi Habitatet më të frekuentuara me speciet e karkalecave në Malin e Osogovës janë habitate termofile dhe mezofile (kullota dhe shkurre), si dhe habitatet ruderales. Habitatet më pak të populluara me këtë ornithofauna janë kullota malore.

ZONA TË RËNDËSISHME DHE TË MBROJTURA

Projektet e propozuara janë të vendosura brenda kufijve të propozimit të zonës së mbrojtur – Zonë e mbrojtur "Malet e Osogovës". Në vitin 2012 u hartua Studimi i Valorizimit u përgatit me një propozim për themelimin e një zone të mbrojtur të Maleve të Osogovës. Ky studim ishte një hap fillestar për propozimin që Malet e Osogovës të jenë një zonë e mbrojtur (kategoria V e zonës së mbrojtur).

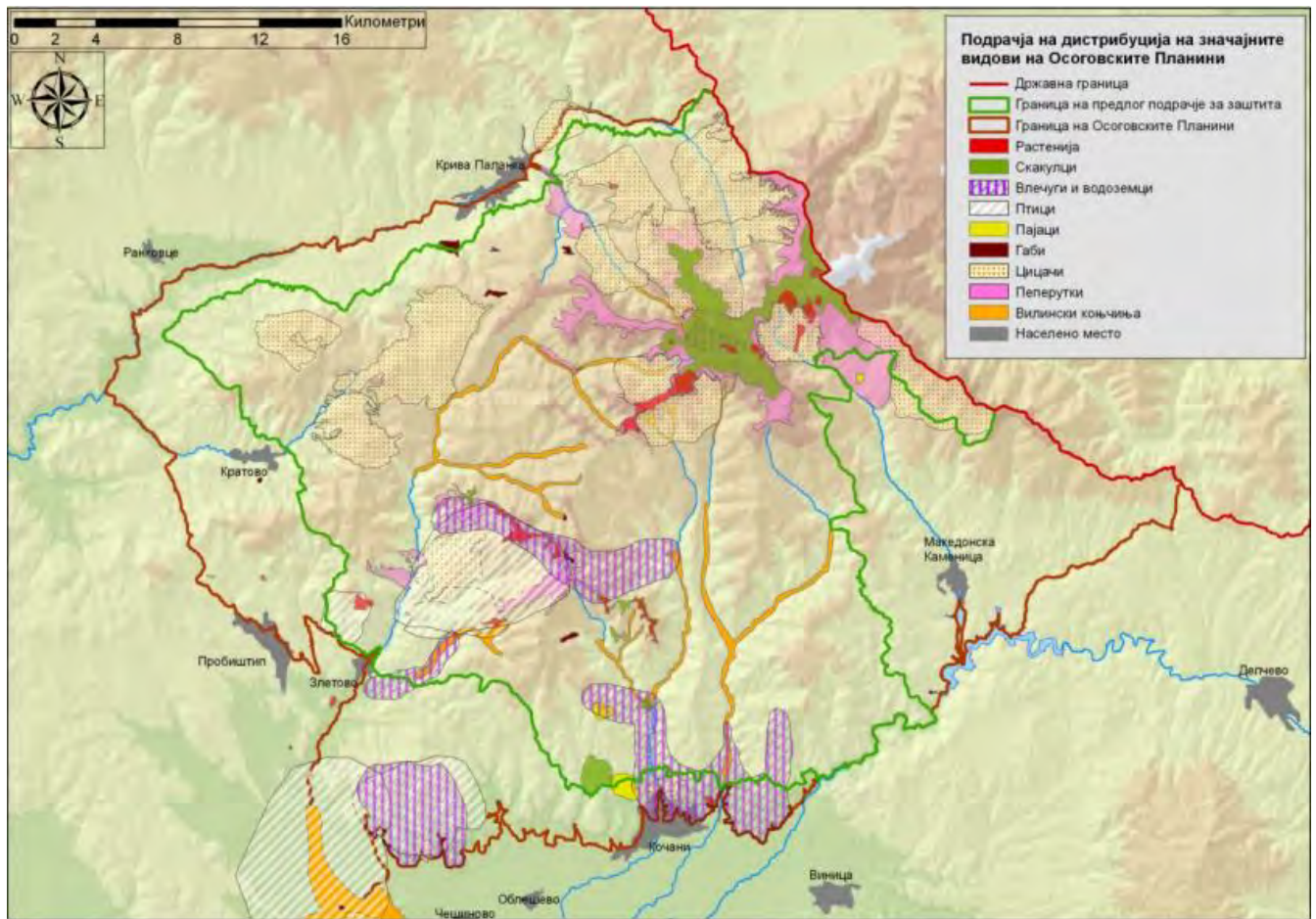
Studimi përmban një përshkrim të vlerave natyrore, kulturore dhe shoqërore të rajonit. Është bërë edhe analizë profesionale dhe komunikim me palët e interesuara: Vetëqeverisjet Lokale në rajon dhe institucionet kombëtare (Ministria e Mjedisit Jetësor dhe Planifikimit Hapësinor të Republikës së Maqedonisë, Ministria e Bujqësisë, Pylltarisë dhe Ekonomisë së Ujërave të Republikës së Maqedonisë). Deri më tani, Malet e Osogovës nuk janë shpallur zonë e mbrojtur.

Në fund të vitit 2009, Qeveria e Republikës së Maqedonisë miratoi vendimin për pranimin e propozimit për shpalljen e shkallës së Ratkovës (si pjesë e Maleve të Osogovës) si zonë e mbrojtur si (Monument i natyrës me sipërfaqe të përgjithshme prej 11 500 ha) në pajtim me Ligjin për Mbrojtjen e Natyrës. Procesi i shpalljes së këtij monumenti natyror (kategoria III e zonës së mbrojtur) ende nuk ka përfunduar deri në një analizë të detajuar të zonave me florë dhe faunë të konsiderueshme (endemike dhe të rrallë) dhe identifikimin e karakteristikave të peizazhit.

Ratkova Skala është e vendosur në pjesën jugperëndimore të Maleve të Osogovës, midis f. Ratkovicë dhe f. Sinkovicë. Anët e luginës së f. Ratkovicë, përbëhet prej pjesëve të mëdha shkëmbore të rripira shkëmbore deri në 200 metra të lartë, sepse vetë lokaliteti quhet Ratkova Skala. Përveç pjesëve shkëmbore, fenomenet interesante në këtë hapësirë janë siparia dhe forma e denudimit të shkaktuara nga prishja e kuarciteve, si dhe rrjedhja dhe ujëvara më të vogla në shtratin e lumit Shtallkoviçkë.

Përveç kësaj, në këtë lokalitet është i pranishëm biodiversiteti i rëndësishëm, siç janë llojet e rëndësishme të shpendëve, llojet e rralla të reptilëve (*Ablepharus kitaibelii* Statusi IUCN: Shqetësim më i vogël dhe *Typhlops vermicularis*, Statusi IUCN: Shqetësim më i vogël) dhe kjo zonë ku janë shtigjet paraqet një zonë të zvarranikëve dhe amfibëve të rëndësishëm (Fotografia 11), lloje të rëndësishme të fluturave dhe bimë të rralla (*Sempervivum eritreum*).

Në lokalitetin Ratkova Skala është gjithashtu i pranishëm kaprolli (*Capreolus capreolus* IUCN Status: shqetësimi më i vogël), e cila është e mbrojtur nga Konventa e Bernës. Në afërsi të f. Beli, gjendet një monument i natyrës "Bungu", i cili është lloj dushku (*Quercus pubescens*). Ky monument i propozuar i natyrës është afërsisht 3 km në largësi nga shtigjet.



* Burimi: Raport mbi gjendjen e zonave të mbrojtura në pellgun e lumit Bregalnica për vitin 2015

Fotografia 11; Distribucioni i llojeve të ndryshme të grupeve në malet e Osogovës (lidhur me projektin për shtigjet malore të çiklizmit në Malet e Osogovës)

Nga fotografia 11 mund të konkludohet se zona e projektit përputhet me disa habitate ose specie të rëndësishme (reptilët, amfibët, bimët dhe karkalecat). Përveç këtij fakti, aktivitetet e projektit nuk do të kenë një ndikim negativ në mjedisin jetësor, siç është fragmentimi apo shkatërrimi i habitateve.

Përgjatë shtigjeve nuk do të ketë aktivitete që do të shkaktojnë prishjen e biodiversitetit lokal dhe habitateve dhe nuk do të priten drunjtë përgjatë shtigjeve (vetëm vegjetacioni i ulët deri në 40 cm). Punët ndërtimore nuk do të kryhen gjatë periudhës riprodhuese të karkalecave (nga mesi i muajit korrik deri në fund të muajit gusht). E njëjta gjë do të zbatohet në zonat e rëndësishme për zvarranikët dhe amfibët.

Në përgjithësi, zbatimi i projektit do të ruajë autenticitetin e peizazhit përreth dhe kryesisht do të shfrytëzohen materiale natyrore për pajisjet urbane (ulëse për soditje të peizazhit, pushimore, ulëse, shenja, etj.) Do të përdoren përgjatë shtigjeve.

NDIKIMET KRYESORE NDAJ MJEDISIT JETËSOR, RECEPTORËT SENSITIVE DHE MASAT PËR LEHTËSIM

Aktivitetet e projektit do të zhvillohen në komunën e Koçanit. Lokacionet janë kryesisht zona rurale, por disa nga aktivitetet do të kryhen në QRS Ponikva. E gjithë toka në të cilën do të kryhen

aktivitetet e projektit është në pronësi të Republikës së Maqedonisë. Vetëm shtëpiza malore është në pronësi të komunës së Koçanit. Realizimi i aktiviteteve të projektit do të ketë ndikime pozitive sociale në drejtim të pasurimit të ofertës turistike në këtë rajon, duke ofruar mundësi për aktivitete sportive rekreative për popullatën lokale. Gjithashtu, projekti do të mundësojë tërheqjen e turistëve nga rajoni dhe nga jashtë, të cilët do të shijojnë bukuritë e rajonit dhe do të përdorin shërbimet e objekteve të akomodimit atje.

Duke pasur parasysh se të gjitha aktivitetet e projektit do të zbatohen në objektet ekzistuese (shtigjet, shtëpiza malore dhe shtigjet e çiklizmit), nuk ka nevojë për shpërngulje dhe blerje të tokës.

Nga zbatimi i projektit nuk priten efekte të rëndësishme negative për mjedisin jetësor, pasi aktivitetet janë të destinuara për rikonstruimin / përmirësimin e infrastrukturës ekzistuese turistike / objektit dhe nuk ka nevojë për makina të rënda ndërtimi. Nga ana tjetër, ky projekt do të kontribuojë në zhvillimin e infrastrukturës turistike në komunën e Koçanit.

Për realizimin e aktiviteteve të projektit në lokalitetin Koçan - liqeni Gratçe - Ponikva, do të përdoren këto pajisje ndërtimore: ekskavator për gërryerje dhe ngarkim; kamion për mbetjet e transportuara; përzierësi për pompimin e betonit; pajisje ndërtimore (qarkore, skela).

Megjithatë, mund të lindin ndikime të mundshme ndaj mjedisit jetësor në lidhje me cilësinë e ajrit, ujit (sipërfaqësore dhe nëntokësore), biodiversitetin dhe habitatet, peizazhin, shëndetin dhe sigurinë e punëtorëve dhe popullsisë lokale dhe tokën dhe gjenerimin e rrjedhave të ndryshme të mbeturinave.

Para fillimit të aktiviteteve të projektit, është me rëndësi të madhe të informohet opinioni publik i gjerë për aktivitetet e parashikuara. Për këtë qëllim, Kontraktuesi duhet të përgatisë Informacionin / Lajmërimin dhe ta publikojë atë në faqen e komunës së Koçanit (<http://www.kocani.gov.mk/>

Informacionet e detyrueshme që duhet të përmbajë njoftimi janë: Lokacioni dhe koha e fillimit të aktiviteteve, kohëzgjatja e aktiviteteve etj. Koha për fillimin e aktiviteteve duhet të organizohet në mënyrë që të minimizohet ndikimi tek vendasit dhe turistët.

Më mirë është që aktivitetet e ndërtimit të kryhen kur nuk ka shumë pjesëmarrje (gjatë ditëve të punës - nga e hëna deri të premten) në qendrën rekreative sportive Ponikva dhe malet e Osogovës. Para fillimit të aktiviteteve të ndërtimit, është e domosdoshme të sigurohen shtigje me qasje për realizimin pa pengesë dhe të sigurtë të aktiviteteve të përditshme të popullatës lokale brenda lokacioneve të projektit dhe të vendosen shenja përkatëse për sinjalizim.

Kontraktuesi gjithashtu duhet të plotësojë të gjitha kërkesat e sigurisë dhe shëndetit në punë dhe të sigurojë rrethimin adekuat të lokaliteteve në mënyrë që të eliminojë lëndimet e padëshirueshme të punëtorëve dhe turistëve / vizitorëve. Aktivitetet e ndërtimit duhet të kryhen nga një kuadër profesional dhe i trajnuar.

Masat e lehtësimit të përshkruara në këtë pjesë janë masat e përgjithshme, të hollësishme, të detyrueshme për lehtësim, të paraqitura në tabelën në kapitullin Lehtësim dhe Mbikëqyrje

Cilësia e ajrit

Gjatë transportit të materialeve të ndërtimit, gërmimit të tokës dhe betonit, rrënimin e pjesës së brendshme dhe kulmit të shtëpizës malore Ponikva, transportimin e mbeturinave në deponi dhe të ngjashme, do të shfaqen emetime të pluhurit dhe ndotës të tjerë në ajër. Përveç funksionimit të makinerive të ndërtimit (kamionë dhe pajisje të tjera), priten edhe gazrat e shkarkuara (CO₂, NO_x PAH, SO₂ etj.).

Në fazën operative priten emetime të pluhurit në ajër nga punimet e ngrohësve me paletë që do të instalohet në pjesën e podrumit në shtëpizën malore Ponikva dhe emetime të gazrave të shkarkuara nga automjetet që do të qarkullojnë rreth Qendrës Rekreative Sportive Ponikva dhe do mund ta shfrytëzojnë parkingun.

Zhurma dhe dridhjet

Nga aktivitetet ndërtuese (punimet dhe përdorimi i pajisjeve ndërtimore dhe mekanizimit) si dhe prania e madhe e punëtorëve në lokacionet e projektit, pritet **rritja e nivelit të zhurmës dhe dridhjes**.

Lokacionet sipas karakteristikave të tyre i përkasin zonave të ndryshme të ndjeshme të zhurmës në përputhje me Rregulloren për vendndodhjen e stacioneve matëse dhe pikave matëse (Gazeta zyrtare e RM-së nr. 120/08). Vlerat kufitare përcaktohen në përputhje me Rregulloren për vlerat kufitare të nivelit të zhurmës në mjedisin jetësor (Gazeta zyrtare e Republikës së Maqedonisë nr. 147/08). Tabela 1 tregon zonat dhe vlerat e kufirit në nivelin e zhurmës në përputhje me lokacionet e nën-projekteve.

Tabela 1 Zonat e ndjeshme ndaj zhurmës dhe vlerave kufitare sipas lokacioneve të nën-projekteve

Lokacioni i nën-projektit	Zona	Vlerat e kufirit
Shtigje malore të çiklizmit në malet e Osogovës	Zona me shkallën I të mbrojtjes nga zhurma	40 dBA gjatë natës dhe 50 dBA gjatë ditës dhe mbrëmjes.
Shtëpiza malore në Ponikva	Zona me shkallën II të mbrojtjes nga zhurma	45dBA gjatë natës dhe 55dBA gjatë ditës dhe mbrëmjes.

Gjatë natës nuk do të punohet.

Mbeturinat

Në përgjithësi, gjatë fazës së ndërtimit, do të grumbullohen lloje të ndryshme të mbeturinave (kryesisht mbeturinat nga ndërtimit dhe rrënimi), siç janë: toka e gërmuar, vegjetacioni nga pastrimi i shtigjeve, mbetjet inerte (druri, qelqi, pllakat dhe betoni), mbetjet komunale, dhe një sasi e vogël e vajrave dhe karburanteve. Sipas projektit kryesor "Ndërtimi, rikonstruimi dhe përmirësimi i shtigjeve malore të çiklizmit të malit Osogovë (Ponikva - liqeni Gratçe - Koçan)" mbeturinat nga betoni do të mblidhen si rezultat i heqjes së pllakave ekzistuese të betonit në vlerën e vlerësuar prej 265m² në shtegun për këmbësorë dhe në shtegun malor të Hotel Gratçe - diga Gratçe (Aktiviteti nr.1 - Shtegu nr.2). Këto informacione janë paraqitur në Tabelën 2 me sasi të vlerësuar të mbetjeve të krijuara nga aktivitetet e projektit. Duhet të respektohet në tërësi legjislati nacional për menaxhimin e mbeturinave.

Kontraktuesi duhet të përgatisë një Program të menaxhimit të mbeturinave me informacione mbi llojin e mbeturinave, kodet e mbeturinave sipas Listës së mbeturinave ("Gazeta zyrtare e RM-së" nr. 100/05), karakteristikat e mbeturinave dhe lokacionet për deponim të përkohshëm dhe deponive për largim përfundimtar. Ky program duhet të miratohet nga Këshilli i komunës dhe duhet të zbatohet gjatë fazës së ndërtimit. Është e detyrueshme të mbahet evidencë për mbeturinat e krijuara dhe të transportuara.

Për të eliminuar ndikimet në tokë, ujë dhe ajër në mjedisin jetësor, Kontraktuesi duhet të nënshkruajë Marrëveshje me personat përgjegjës juridikë për mbledhjen, transportimin dhe deponimin përfundimtar të llojeve të ndryshme të mbeturinave në deponinë komunale. Ndalohet djegia e mbeturinave ose depozitimi i tyre pranë lumenjve të Ponikvës (Eshterriçka, lumi i Vjetër, lumi i Vogël, lumi i Madh) dhe lumi Koçanska.

Në komunën e Koçanit ekziston ndërmarrja e vet komunale (NPK Ujësjiellësi Koçan), e cila është përgjegjëse për grumbullimin dhe transportimin e mbeturinave komunale dhe inerte. Mbledhësi i mbeturinave duhet të jetë i licencuar. Kjo NPK mbeturinat e grumbulluara i dërgon në deponitë ekzistuese të licencuara ligjore.

Në fazën operative të parkimit publik pritet të grumbullohen lloje të ndryshme të mbeturinave duke përfshirë sasi të vogla të mbeturinave të rrezikshme siç janë mbeturinat komunale, mbeturinat e biodegradueshme, mbeturinat nga ambalazhimi, mbetjet nga vajrat prej rrjedhjes nga automjetet (nafta, lubrifikuesit) dhe të ngjashme. Në shtigjet e çiklizmit pritet krijimi i mbeturinave komunale nga çiklistët dhe turistët të cilët do të shfrytëzojnë shtigjet. Nuk ekziston mundësia e grumbullimit të mbeturinave nga asbesti ose CFL.

Sasi të vlerësuar të mbeturinave të grumbulluara nga lokacionet e projektit në komunën e Koçanit janë të paraqitura në Tabelën 2

Tabela 2: Sasitë e vlerësuara të mbeturinave nga aktivitetet e projektit sipas Projekteve kryesore

<i>Emri i nën-projektit</i>	<i>Lloji i mbeturinave</i>			
	<i>Tokë e gërmuar 17 05 06 (m³)</i>	<i>Beton 10 13 14 (m²)</i>	<i>Mbeturina të biogradueshme (nga pastrimi i shtigjeve) 20 02 01 (m²)</i>	<i>Mbeturina nga karburantët rrjedhëse, vajrat dhe dizeli dhe lëndëve të tjera djegëse (duke përfshirë edhe përzierjet) 13 07 13 07 01* 10 07 02* 13 07 03* (l)</i>
Ndërtimi, rikonstruimi dhe përmirsimi i shtigjeve malore të çiklizmit të maleve të Osogovës (Ponikva-liqeni Gratçe-Koçan)	502.5	265	21.000	0.5
Rikonstruimi i shtëpizës malore të Ponikvës, duke përfshirë furnizimin e pajisjes.	65	/	/	1

Ujrat dhe toka

Liqeni Gratçe përfaqëson akumulimin e lumit Koçanska dhe ndodhet 6 km në veri të qytetit të Koçanit. Akumulimi është me gjatësi prej 2.1 km dhe gjerësi prej 0.35 km. Sipas Rregullores për kategorizimin e rrjedhave ujore, liqeneve, akumulimeve dhe ujërave nëntokësore (Gazeta zyrtare e RM-së nr. 18/99), Liqeni Koçanska dhe liqeni Gratçe i përkasin kategorisë II, e cila tregon cilësinë e ujit të lumit të Vogël dhe lumit të Madh të cilët e krijojnë lumin Koçanska.

Uji nga akumulimi përdoret për ujitje dhe për qëllime industriale. Lumi Koçanska dhe akumulimi ndodhen në afërsi direkte me shtigjet për çiklizmëm dhe këmbësorë. Aktivitetet e projektit do të kryhen në shtigjet ekzistuese (nuk është planifikuar ndërtimi i shtigjeve të reja), ku gjatë aktivitetëve përgatitore do të kryhet pastrimi dhe heqja e bimësisë vegetative të ulët (vegjetacioni i ulët deri në 40 cm - bar, shkurre, etj.).

Gjatë fazës së ndërtimit të të dyja nën-projekteve, aktivitetet konkrete me beton të armuar do të përfshijnë:

- Rikonstruimi / ndërtimi i katit përdhesë dhe i katit të parë të shtëpizës malore Ponikva - gërmimi i bodrumit, ndërtimi i mureve me beton, dyshemeve, shkallëve etj. Specifikimi i

hollësishëm i aktiviteteve me beton të armuar janë të përshkruara në projektin e ndërtimit si pjesë e projektit kryesor për rikonstruimin e shtëpisë malore të Ponikvës;

- Inkorporimi i pajisjeve urbane – ulëse për soditjen e peizazhit, shkallët me beton etj. (përforcim, prerje, lakim, lidhje dhe montim të armaturës, vendosjen e betonit MB30, etj)

Ndikimi i mundshëm në tokë mund të shkaktojë erozion të tokës si rezultat i humbjes së shtresës së sipërme të tokës nga zbatimi i aktiviteteve ndërtimore. Sipas Fotografisë së 9, niveli i erozionit të tokës brenda lokacionit të projektit në afërsi të Koçanit është i përzier: i parëndësishëm deri në nivel të mesëm të erozionit. Rreziku i erozionit të tokës do të jetë afatshkurtër, lokal dhe mund të ndodhë gjatë aktiviteteve ndërtimore të projektit.

Ndikimet ndaj ujrave (sipërfaqësore dhe nëntokësore) mund të priten në fazën e rikonstruimit dhe përmirësimit të shtigjeve, si dhe në kryerjen e punimeve të betonit të armuar, transportin e materialeve dhe pajisjeve ndërtimore, rrjedhje të rastësishme të lëndëve djegëse, vajrave nga mekanizimi i automjeteve të transportit, si dhe nga deponimi i mbeturinave të krijuara nga aktivitetet e projektit.

Duke zbatuar praktikën e mirë të ndërtimit, ndikimet do të minimizohen, afatshkurtra dhe me rëndësi lokale.

Në fazën operative mund të ndodhin ndikime në ujërat sipërfaqësore për shkak të hedhjes së mbeturinave jashtë kosheve të vendosura për mbeturina në shtretërit e rrjedhës së lumit ose në bregun e liqenit Gratçe.

Erozioni i tokës mund të ndodhë gjatë punimeve tokësore.

Biodiversiteti

Ndikimet që priten nga aktivitetet e projektit ndaj receptorëve të ndjeshëm (trupat ujor dhe biodiversiteti) janë të një intensiteti të vogël dhe të mesme gjatë fazës së ndërtimit dhe të operimit. Për shkak të pranisë së mekanizimit të ndërtimit në fazën e ndërtimit do të ketë kompaktim të tokës dhe në kombinim me heqjen e një pjese të vogël të vegjetacionit natyror për përmirësimin e shtigjeve të çiklizmit mund të ketë një humbje të tokës dhe të erozionit lokal që do të ketë një ndikim negativ në cilësinë e trupave të ujit përreth.

Me aktivitetet e projektit nuk do të ketë fragmentim të ri të habitateve sepse shtigjet ekzistojnë dhe nuk do të ketë përfshirje tjetër të hapësirës së re. Në fazën e ndërtimit dhe të operimit është e mundur që të rritet shqetësimi ndaj faunës lokale. Në fazën operative ekziston mundësia e paraqitjes së erozionit të tokës për shkak të mosmirëmbajtjes së shtigjeve gjatë reshjeve të mëdha,

gjë që mund të çojë deri në ndotjen e trupave ujorë përreth. Mund të ketë ndikim mbi numrin e llojit të karkalecave të rrezikuar, prandaj nga mesi i muajit korrik deri në fund të muajit gusht (periudha riprodhuese) nuk do të ketë aktivitete punuese.

Gjatë zbatimit të aktiviteteve të projektit, nuk priten ndikime negative mbi pyjet, komunitetet bimore ose llojet e rëndësishme të florës. Përgjatë lokacionit të projektit, si lloje dalluese të dendroflorës mund të përmendim: *Corylus avellana* (lajthia - IUCN Status: Shqetësimi më i vogël), *Carpinus betulis* (Shkoza - Statusi IUCN: Shqetësim më i vogël), *Fraxinus excelsior* (trungu i frashërit - IUCN Status: Shqetësimi më i vogël), *Quercus petraea*, *Fagus sylvatica* (ahu evropian), *Pinus sylvestris* (Pisha e Bardhë - statusi IUCN: Shqetësim më i vogël), *Pinus nigra*, (pisha e zezë – statusi i INUCN: Shqetësimi më i vogël) *Abies alba* (bredhi i bardhë - statusi i INUCN: Shqetësimi më i vogël) dhe *Juniperus communis* (dëllinja - Status i IUCN: Shqetësim më i vogël). Mund të konkludohet se përgjatë linjës së shtigjeve nuk gjenden specie bimore të rrezikuara / të rëndësishme të dendroflorës dhe lloje bimore që mund të preken nga faza e ndërtimit / rikonstruimit të projektit.

Për zvogëlimin / eliminimin e ndikimeve ndaj mjedisit jetësor propozohen masa për lehtësimin e ndikimeve dhe ato duhet të zbatohen rregullisht në përputhje me Planin e propozuar për mbikëqyrje.

Pylli dhe paizazhi

Duke pasur parasysh që shtigjet e Osogovës dhe shtëpiza malore në Ponikvë ekzistojnë, nuk parashihen prerje të drunjve ekzistuese, degradim ose fragmentim të habitateve bimore dhe shtazore përgjatë dhe përmes lokacioneve të projektuara. Aktivitetet e projektit do të përfshijnë ruajtjen e linjës së shtegut ekzistues në mënyrë që të ruhet origjinaliteti i peizazhit. Që të arrihet kjo, përgjatë shtegut, do të ndërtohet një pajisje urbane me materiale natyrore prej druri: ulëse, tabela informuese, ulëse për soditje të peizazhit, vende pushimi, koshe për mbeturina, terrene për lojëra të fëmijëve etj.

Do të bëhet pastrimi i shtigjeve ekzistuese prej mbetjeve të mundshme nga degët e ulëta, gjethet, rrënjët e bimëve dhe vegetacionit të ulët artificial (me maksimum 40 cm). Për nën-projektin 1, do të pastrohen rreth 21.000 m² vegetacion i ulët, përgjatë gjithë shtigjeve të Osogovës. Me aktivitetet e projektit, nuk do të bëhet prerja e drunjve.

Shtrimi një pjese të shtegut ekzistues me pllaka betoni (sipërfaqe prej 775 m² nga Hoteli Gratçe deri te kurora e liqenit Gratçe) nuk do të ketë ndikim negativ mbi mjedisin jetësor.

KONTROLLI PUBLIK DHE KONSULTIMET ME OPINIONIN PËR PLANIN E MENAXHIMIT ME MJEDISIN JETËSOR PËR PROJEKTIN "PARAJSA MALORE E ÇIKLIZMIT"

Qëllimi i Planit për menaxhimin e mjedisit jetësor për projektin “Parajsa malore e çiklizmit” është që në kohë të identifikojë ndikimet ndaj mjedisit jetësor që do të dalin nga realizimi i aktiviteteve të parashikuara të projektit, për lehtësimin respektivisht minimizimin e të cilave, janë propozuar masa për mbrojtjen e mjedisit jetësor dhe periudha kohore për zbatimin e këtyre masave, me personat përgjegjës për zbatimin e Planit dhe shpenzimet e parashikuara.

Sipas KMMJ - (Korniza për menaxhimin e mjedisit jetësor), ky PMMJ patjetër duhet të kalojë në konsultim publik para se të bëhet miratimi përfundimtar i nën-grantit. Pasi që draft versioni i PMMJ-së të miratohet nga (NJZP-Njësia për zbatimin e projektit), nga eksperti i mjedisit jetësor dhe nga specialisti i mjedisit jetësor nga Banka Botërore, do të publikohet në gjuhën maqedonase, angleze dhe shqipe, në ueb faqen e KZKQÇE (Kabineti i Zëvendëskryetarit të Qeverisë i ngarkuar për Çështje Ekonomike), Agjencisë për Promovimin dhe Mbështetjen e Turizmit si dhe në ueb faqen e komunës përkatëse (komuna e Koçanit), ku do të jetë në dispozicion për opinionin të paktën 14 ditë. Një kopje e shtypur do të jetë në dispozicion për Kabinetin e Zëvendëskryetarit të Qeverisë së RM-së i ngarkuar për Çështje Ekonomike (KZKQÇE) dhe komunës së Koçanit. Thirrja për komente dhe pjesëmarrje në takimin për konsultim publik (me vend dhe kohë) do të shkojë së bashku me PMMJ-në. Takimi i konsultimeve publike do të mbahet në komunën përkatëse, në fund të periudhës për konsultime. Në mënyrë proaktive, Aplikuesi (komuna e Koçanit) do të informojë dhe do të ftojë palët kryesore në projekt, duke përfshirë edhe OJQ-të lokale, komunitetet dhe komunat e prekura drejtpërdrejt dhe në mënyrë të përshtatshme.

Opinionin do të jetë i përfshirë në procedurën për vlerësimin e ndikimeve gjatë debateve publike në komunën e Koçanit. Komentet e dorëzuara do të përfshihen në Raportin nga debati publik i cili do të jetë pjesë e Planit. Në këtë mënyrë, të gjitha komentet e opinionit do të vihen në dispozicion të aplikuesit dhe ata do të marrin të gjitha komentet relevante dhe do ti përfshijnë përgjigjet dhe vërejtjet në PMMJ-në përfundimtar.

Zbatimi i Planit të menaxhimit të mjedisit jetësor do të sigurojë marrjen me kohë të masave të propozuara dhe do të kontribuojë në realizimin e aktiviteteve të projektit, pa ndikime të dukshme në mjedisin jetësor.

MBIKËQYRJA DHE RAPORTIMI

Plani i përgaditur i menaxhimit të mjedisit jetësor dhe çështjet sociale për këto nën-projekte, do të jetë pjesë e dokumenteve të tenderimit dhe të marrëveshjes, për të gjitha aktivitetet e projektit. Kontraktuesi do të jetë i detyruar të zbatojë masat e parashikuara sipas Planit për lehtësim. Inxhinieri mbikëqyrës është i detyruar të bëjë mbikëqyrjen dhe vlerësimin e zbatimit të masave të propozuara në kuadër të Planit për mbikëqyrje dhe të informojë investitorët dhe Zyrën e Projektit (Komuna e Koçanit).

Aplikuesi është përgjegjës për harmonizimin ekologjik të përgatitjes, zbatimit dhe operimit të projektit me legjislacionin nacional, këtë PMMJ dhe masat që përcakton, si dhe VNSNMJ (Vlerësimin e Ndikimeve Sociale dhe Ndikimeve në Mjedisin Jetësor) të projektit të përgjithshëm. Mbikëqyrja e përshtatjes ekologjike dhe sociale, siç është përcaktuar në Planin e mbikëqyrjes, është përgjegjësi e Aplikuesit (ose personit të caktuar nga aplikuesi, p.sh. inxhinieri

mbikëqyrës). Aplikuesi do të raportojë masat për harmonizim me mjedisin jetësor dhe masat për mbrojtjen e mjedisit jetësor dhe do të mbikëqyr progresin në zbatimin e NJZP-së (Njësia për zbatimin e projektit) në raportet e rregullta për progresin e projektit, si dhe në raportet tre mujore gjatë periudhës së zbatimit.

Projektet kryesore dhe Elaboratet për mjedisin jetësor janë përgatitur për nën-projektet e planifikuara. Elaboratet për mjedisin jetësor janë të miratuara nga ana e institucioneve kompetente. Masat për parandalim dhe lehtësim që kërkohen në elaboratet e mjedisit jetësor, konsiderohen si pjesë përbërëse e Planit të lehtësimit të PLMJ-së dhe si të tilla zbatimi i tyre është i detyrueshëm dhe do të mbikëqyret dhe raportohet për të.

PLANI PËR LEHTËSIM DHE MBIKËQYRJE

Plani për lehtësim

Aktiviteti	Ndikimet e pritshme mbi mjedisin jetësor	Masa e propozuar për lehtësim	Përgjegjësia për zbatimin e masës lehtësuese	Periudha për zbatimin e masës lehtësuese	Shpenzimi lidhur me zbatimin e masës lehtësuese
Faza e ndërtimit					
Shënim adekuat i lokacioneve të shtigjeve të çiklizmit të Osogovës, maleve dhe shtëpizës malore Ponikva	Ndikimet e mundshme negative sociale dhe shëndetësore mbi punëtorët dhe banorët për shkak të mosrespektimit të masave për mbrojtjen e sigurisë dhe shëndetit gjatë punës	<ul style="list-style-type: none"> - Të gjitha lejet, vendimet, autorizimet dhe dokumentet tjera të kërkuara me ligj, merren para punimeve; Punët publikohen para opinionit dhe organeve kompetente (për shembull, Ministria e Mjedisit Jetësor etj) -Planifikimi i kohës për fillimin e aktiviteteve ndërtimore (gjatë ditëve të punës kur vizita e vendeve turistike nga turistët dhe banorët lokal është më e vogël), - Zbatimi i praktikave të mira të ndërtimit gjatë aktiviteteve të ndërtimit duke përfshirë: - Sigurimi i shënit të duhur të lokacioneve të projektit, duke përfshirë shirite dhe shenjat paralajmëruese - Vendorsja e tabelës informuese në lokacionin e projektit, me të dhëna të përgjithshme për projektin, Kontraktuesi dhe Inxhinieri mbikëqyrës; • Vendorsja e shenjave për zvogëlimin / kufizimin e shpejtësisë së automjeteve në afërsi të lokacionit të projektit në Ponikva dhe rrugës lokale deri te liqeni Gratçe; 	Kontraktuesi Mbikëqyrësi Personat e autorizuar nga komuna (Inspektorati komunal dhe Inspektor për mjedisin jetësor nga komuna e Koçanit)	Para fillimit të aktiviteteve të ndërtimit	1500 euro

Aktiviteti	Ndikimet e pritshme mbi mjedisin jetësor	Masa e propozuar për lehtësim	Përgjegjësia për zbatimin e masës lehtësuese	Periudha për zbatimin e masës lehtësuese	Shpenzimi lidhur me zbatimin e masës lehtësuese
		<ul style="list-style-type: none"> - Hyrje e ndaluar për personat që nuk janë të punësuar në lokacionet e projektit; - Tualetet e lëvizëshme duhet të vendosen në vend të dukshëm dhe të zbrazen rregullisht nga personi juridik i autorizuar për këtë qëllim; - Makineritë dhe pajisjet e ndërtimit duhet të përdoren vetëm nga personeli me përvojë dhe i trajnuar, ashtu që të zvogëlohet rreziku nga aksidentet; - Prania e pajisjeve kundër zjarrit në raste zjarri ose dëmtime tjera është i detyrueshëm; - Të gjithë punëtorët duhet të njihen me rreziqet nga zjarri dhe patjetër duhet të zbatojnë masat e mbrojtjes nga zjarri dhe duhet të jenë të aftësuar për përdorimin e aparateve kundër zjarrit, hidrantëve dhe pajisjeve tjera që përdoren për shuarjen e zjarreve. - Të gjitha pajisjet urbane dhe terrenet e lojërave prodhohen dhe instalohen nga kompani të regjistruara dhe me përvojë në përputhje me rregullativën nacionale për siguri dhe standardet ndërkombëtare dhe praktikat më të mira. - Shenjat paralajmëruese adekuate, instalohen në të gjitha fazat e projektit. - Vendet e rrezikshme / lokacionet janë të shënuara qartë dhe të rrethuara, kur nuk punohet në të gjitha fazat e nën-projektit. 			

Aktiviteti	Ndikimet e pritshme mbi mjedisin jetësor	Masa e propozuar për lehtësim	Përgjegjësia për zbatimin e masës lehtësuese	Periudha për zbatimin e masës lehtësuese	Shpenzimi lidhur me zbatimin e masës lehtësuese
		<ul style="list-style-type: none"> - Ruajtja e sigurisë së çiklistëve dhe këmbësorëve në të gjitha fazat e projektit (konstrukcioni, puna, etj.) dhe në të gjitha pikat, duke përfshirë edhe ndryshimet në terren (p.sh. shkallët në shtegun e çiklizmit). 			
<p>Aktivitetet përgatitore (gërmimi i tokës, prishja e çatisë ekzistuese dhe një pjese të mureve ndarese të brendshme, heqja e dritareve, dyerve dhe trarëve të shtëpizës malore Ponikva), Ndërtimi i shtigjeve malore për çiklizëm</p>	<p>Ajri (krijimi i gazrave me grimca nga pluhuri dhe lëshimi i CO₂, NO_x, PAH, SO₂ nga burimet e lëvizshme (automjetet, makineritë e ndërtimit, pajisjet e ndërtimit);</p>	<ul style="list-style-type: none"> - Automjetet dhe makineritë e ndërtimit duhet të mirëmbahen mirë dhe të jenë në përputhje me standardet përkatëse të krijimit të gazrave; - Materiali i cili transportohet me automjete, e që krijon pluhur, duhet të mbulohet; - Furnizuesit me materiale të ndërtimit (rërë, beton, asfalt, bekaton, gurë etj.) duhet të kenë marrë lejen për PIKN-në / Elorat për mjedis jetësor të lëshuar nga organi kompetent për veprimtarinë që kryejnë, me qëllim të veprimit në përputhje me legjislacionin nacional; - Mirëmbajtja e rregullt e automjeteve (larja e rrotave) dhe makineritë e ndërtimit me qëllim të reduktimit të rrjedhjes së vajrave motorike, krijimit dhe zgjerimit të ndotjes; - Materialet ndërtimore duhet të mbahen të mbuluara në vende të përshtatshme, që të reduktohet shpërndarja e pluhurit; - Spërkatje e lokacioneve të projektit gjatë ditëve të thata dhe me erë, - Përdorimi i maskave mbrojtëse nga pluhuri nga ana e punëtorëve 	<p>Kontraktuesi Mbikëqyrësi Inspektor komunal / Inspektor i mjedisit jetësor nga komuna e Koçanit</p>	<p>Gjatë gjithë kohëzgjatjes së aktiviteteve përgatitore dhe aktiviteteve të ndërtimit</p>	<p>500 euro</p>

Aktiviteti	Ndikimet e pritshme mbi mjedisin jetësor	Masa e propozuar për lehtësim	Përgjegjësia për zbatimin e masës lehtësuese	Periudha për zbatimin e masës lehtësuese	Shpenzimi lidhur me zbatimin e masës lehtësuese
		<p>- Gjatë aktiviteteve të projektit, që të sigurohet proces i vazhdueshëm i fotosintezës, vegjetacioni ekzistues përgjatë lokacionit së projektit, i cili do të ekspozohet ndaj pluhurit, duhet herë pas here të spërkatet me ujë;</p>			
	<p>Krijimi i llojeve të ndryshme të mbeturinave dhe trajtimi jo adekuat i tyre</p>	<p>- Përgatitja e Programit për menaxhim me mbeturina, për identifikimin dhe trajtimin e llojeve të ndryshme të mbeturinave në lokacionet</p> <p>- Klasifikimi i mbeturinave sipas Listës nacionale të mbeturinave (Gazeta zyrtare nr. 100/05) - Mbeturinat kryesore sipas Listës do të klasifikohen sipas Kapitullit të mbeturinave 17 "Mbeturinat nga ndërtimi dhe rrënimi (duke përfshirë edhe tokat e gërmuara nga zonat e ndotura)" dhe Kapitullit të mbeturinave 20 "Mbeturinat komunale (mbeturinat e amvisërive dhe mbeturinat e ngjashme nga veprimtaritë tregtare, industriale dhe administrative) duke përfshirë fraksionet e mbeturinave të përzgjedhura".</p> <p>- Nga nën-projekti Ndërtimi, rikonstruimi dhe përmirësimi i shtigjeve malore në Malet e Osogovës (Ponikva - liqeni Gratçe - Koçan) pritet grumbullimi i këtyre llojeve të mbeturinave: 17 05 06 - toka e gërmuar, 17 01 01 - betoni dhe 20 03 01 - mbeturina të përziara komunale dhe mbeturina nga lëndët djegëse,</p>	<p>Kontraktuesi Mbikëqyrësi</p> <p>NPK "Ujësjiellësi" nga Koçani Inspektori komunal për mjedisin jetësor</p>	<p>Gjatë gjithë kohëzgjatjes së aktiviteteve përgatitore dhe aktiviteteve të ndërtimit</p>	<p>1500 euro</p>

Aktiviteti	Ndikimet e pritshme mbi mjedisin jetësor	Masa e propozuar për lehtësim	Përgjegjësia për zbatimin e masës lehtësuese	Periudha për zbatimin e masës lehtësuese	Shpenzimi lidhur me zbatimin e masës lehtësuese
		<p>vajra dhe disel (duke përfshirë edhe përzierjet 13 07, 13 07 01 *, 13 07 02 * dhe 13 07 03 *</p> <ul style="list-style-type: none"> - Nga nën-projekti Rikonstruimi i shtëpizës malore Ponikva, pritjet grumbullimi i këtyre llojeve të mbeturinave; 17 01 03 - pllaka dhe qeramide, 17 02 01 - druri, 17 01 01 - betoni, 17 02 02 - qelqi, 17 02 01 - druri, 17 05 06 dhe 20 03 01 - mbeturina të përziera komunale, 15 01 10 * * - mbeturinat nga ambalazhimi i ngjyrave, llaqeve dhe tretësve. -Lidhja e kontratave për grumbullimin, transportimin dhe deponimin përfundimtar të llojeve të mbeturinave të rrezikshme. - Identifikimi i saktë, selektimi, deponimi i përkohshëm, ripërdorimi i mbeturinave (nëse është e mundur), -Transportimi dhe deponimi i mbeturinave inerte dhe komunale nga ana e Ndërmarrjes Publike Komunale në deponinë e përcaktuar nga Komuna e Koçanit; - Transportimi dhe deponimi i mbeturinave të rrezikshme në deponitë e licencuara / kapacitetet e përpunimit nga ana e kompanisë së licencuar, - Nëse është e mundur ripërdorimi i shtresës së sipërme; 			

Aktiviteti	Ndikimet e pritshme mbi mjedisin jetësor	Masa e propozuar për lehtësim	Përgjegjësia për zbatimin e masës lehtësuese	Periudha për zbatimin e masës lehtësuese	Shpenzimi lidhur me zbatimin e masës lehtësuese
		<ul style="list-style-type: none"> - Mbeturinat minerale të gërmuara, përkohësisht mund të deponohen në një lokacion të caktuar nga komuna; - Hudhja e mbeturinave në natyrë, sidomos në rrjedhat e ujërave është rreptësisht e ndaluar. 			
	Rritja e nivelit të zhurmës dhe dridhjes si rezultat i përdorimit të mekanizimit të ndërtimit në lokacionet e projektit	<p>Lokacionet e projektit sipas karakteristikave të tyre i përkasin zonave të ndryshme të ndjeshme ndaj zhurmës dhe sipas kësaj vlerat kufirit të lejuara ndryshojnë për secilën zonë</p> <ul style="list-style-type: none"> - Lokacioni i projektit i planifikuar për ndërtimin e shtigjeve malore në malet e Osogovës, i përket zonës me shkallë I të mbrojtjes nga zhurma (vlerat kufitare janë nga 40 dBA gjatë natës dhe 50 dBA gjatë ditës dhe mbrëmjes); -Lokacioni i projektit rikonstruimi i shtëpizës malore Ponikva i takon zonës me shkallë II të mbrojtjes nga zhurma (vlerat kufitare janë nga 45 dBA gjatë natës dhe 55 dBA gjatë ditës dhe mbrëmjes); - Vlerat e përcaktuara të kufirit të nivelit të zhurmës, nuk duhet të tejkalohen; - Për të ulur ndikimin e nivelit të rritur të zhurmës, duhet që aktivitetet e ndërtimit të kryhen gjatë ditëve të punës kur nuk ka turistë ose numri i tyre është më i ulët. - Makinaria dhe pajisjet që përdoren në këtë fazë duhet të jenë në përputhje me Rregulloren për 	Kontraktuesi Mbikëqyrësi Inspektori komunal për mjedisin jetësor	Në fazën e rikonstruimit	300 euro

Aktiviteti	Ndikimet e pritshme mbi mjedisin jetësor	Masa e propozuar për lehtësim	Përgjegjësia për zbatimin e masës lehtësuese	Periudha për zbatimin e masës lehtësuese	Shpenzimi lidhur me zbatimin e masës lehtësuese
		<p>llojet më të afërta të burimeve të veçanta të zhurmës, si dhe kushtet që duhet ti përmbushin impiantet, pajisjet, instalimet dhe pajisjet që përdoren në hapësirë të hapur në lidhje me krijimin e zhurmës dhe standardet për mbrotjen nga zhurma ("Gazeta zyrtare e Republikës së Maqedonisë" nr.142 / 13).</p> <ul style="list-style-type: none"> - Makinat dhe pajisjet të mos punojnë nëse nuk kryhen aktivitete ndërtimore, - Ndalohet kryerja e aktiviteteve ndërtimore gjatë natës; - Aktivitetet e projektit të kryhen nga ora 07:00 deri në 19:00; - Punëtorët duhet të pajisen me pajisje për mbrotjen e veshëve (tamponë për veshë) gjatë punimeve me pajisje e cila krijon nivel të rritur të zhurmës. 			
	Ndikimi në cilësinë e ujërave	<ul style="list-style-type: none"> - Nuk do të ketë punime në afërsi të rrjedhave ujore dhe liqeneve; -Mbulimi i mbeturinave gjatë transportimit që të shmangët derdhja aksidentale pranë rrjedhave të lumenjve e që mund të shkaktojë degradimin e cilësisë së ujit, - Rreptësisht është e ndaluar heqja e mbeturinave të gjeneruara në afërsi të / në kthesat e lumenjve të rrjedhave ujore që gjenden në afërsi të lokacionit të projektit, me qëllim të parandalimit 	<p>Kontraktuesi Mbikëqyrësi NPK "Ujësjiellësi" nga Koçani</p> <p>Inspektori komunal për mjedisin jetësor</p>	Në fazën e ndërtimit	400 euro

Aktiviteti	Ndikimet e pritshme mbi mjedisin jetësor	Masa e propozuar për lehtësim	Përgjegjësia për zbatimin e masës lehtësuese	Periudha për zbatimin e masës lehtësuese	Shpenzimi lidhur me zbatimin e masës lehtësuese
		<p>të rrezikimit të llojeve të egra që jetojnë në lumenj / përrenj;</p> <ul style="list-style-type: none"> - Parandalimi i lëshimit të materieve të rrezikshme (vajra, lubrifikantë, lëndë djegëse) nga makineritë e ndërtimit dhe automjetet në ujërat nëntokësore në zonat e projektit, me kontrole të rregullta teknike të makinave dhe automjeteve para fillimit me aktivitetet në terren, - Nuk ka parking pranë rrjedhave ujore; - Në rast të derdhjeve, derdhja do të ndalet dhe parandalohet, toka / uji i ndotur do të hiqet dhe trajtohet si mbeturinë e rrezikshme. - Ndalimi i riparimit të makinerive dhe furnizimit me karburant në zonat e ndërtimit / rikonstruimit, në vend të saj, në sipërfaqet e papërshkueshme nga uji të pajisur me ndarës të shtresave dhe vajrave. <p>Pajisja urbane do të ngjyroset dhe mbrohet me agense të cilat nuk janë toksike për mjediset ujore dhe të natyrave tjera.</p> <p>Nuk do të përdoret materiali koroziv në vend</p> <ul style="list-style-type: none"> - Ngjyrat dhe shtresat mbrojtëse do të zbatohen në mënyrë të tillë që të parandalojnë derdhjet ose përhapjen e tyre në mjedis. 			
	Ndikimi në biodiversitetin e vendeve nga	- Shfrytëzimi i shtigjeve ekzistuese, pa ndryshime në përmasa;	Kontraktuesi Inspektori komunal për	Gjatë fazës së ndërtimit	50 euro

Aktiviteti	Ndikimet e pritshme mbi mjedisin jetësor	Masa e propozuar për lehtësim	Përgjegjësia për zbatimin e masës lehtësuese	Periudha për zbatimin e masës lehtësuese	Shpenzimi lidhur me zbatimin e masës lehtësuese
	Liqeni i Koçanit - Ponikva - Koçani	<p>- Planifikimi i aktiviteteve ndërtimore me qëllim të shmangies së sezoneve të mbarështimit, kafshëve, shpezëve dhe peshqve (veçanërisht për të shmangur periudhën e plakjes së <i>Cyprinus carpio</i> (maj-qershor), që gjendet në liqenin Gratçe dhe identifikohet si e ndjeshme (VU) sipas listës globale të IUCN gjatë periudhës riprodhuese të karkalecave nga mesi i korrikut deri në fund të gushtit);</p> <p>- Kufizimi i automjeteve ndërtimore përshpejtohet brenda lokacionit të projektit në mënyrë që të shmanget përplasia me llojet e kafshëve;</p> <p>- Është rreptësisht i ndaluar shqetësimi i kafshëve (duke përfshirë vrimat dhe foletë) ose mbledhja e materialeve bimore, drunjve ose produkteve pyjore;</p> <p>- Parandalimi i zjarreve pyjore duke shmangur zjarret e hapura dhe sjellja e përgjegjshme e punëtorëve dhe turistëve;</p> <p>- Nuk do të ketë zjarre të hapura ose djegie të mbeturinave apo çfarëdo lloji.</p>	mjedisin jetësor Komuna e Koçanit		

Aktiviteti	Ndikimet e pritshme mbi mjedisin jetësor	Masa e propozuar për lehtësim	Përgjegjësia për zbatimin e masës lehtësuese	Periudha për zbatimin e masës lehtësuese	Shpenzimi lidhur me zbatimin e masës lehtësuese
	Shëndeti dhe siguria e punëtorëve dhe banorëve	<p>Kontraktuesi do të sigurojë sigurinë e punëtorëve gjatë punës së tyre në lokacionet dhe procedurat vijuese:</p> <ul style="list-style-type: none"> - Banorët / banorët lokal / turistët që jetojnë në afërsi të lokacionit të projektit për përmirësimin ose rehabilitimin, do të njoftohen për veprimet, objektivat dhe ndikimet e përkohshme negative të parashikuara nëpërmjet komunikimit adekuat; takimeve publike, etj. - Të gjitha lejet e duhura sipas ligjit do të fitohen për ndërtim dhe / ose rehabilitim. - E gjithë puna do të realizohet në mënyrë të sigurt dhe të disiplinuar, ashtu që të minimizojë ndikimet mbi banorët fqinjë dhe mjedisin jetësor. Përfshirë edhe organizimin për transport që të minimizojë ndikimet në fqinjësi dhe larjen e gomave të automjeteve për të minimizuar përhapjen e mbetjeve rrugore. - Punëtorët do të jenë në harmonizim me praktikën e mirë ndërkombëtare (gjithmonë helmata, sipas nevojës maska dhe syze mbrojtëse, përforcime, etj). - Punëtorët gjithashtu do të angazhohen në respektimin e legjislacionit të Maqedonisë, ndërsa investitori do të respektojë të gjitha rregullat higjienike dhe të sigurisë. - Kompleti për siguri gjatë fatkeqësive do të vendoset afër vendit të punimeve, për ndërhyrje 	Kontraktuesi Mbikëqyrësi	Në fazën e ndërtimit / rikonstruimit	100 euro

Aktiviteti	Ndikimet e pritshme mbi mjedisin jetësor	Masa e propozuar për lehtësim	Përgjegjësia për zbatimin e masës lehtësuese	Periudha për zbatimin e masës lehtësuese	Shpenzimi lidhur me zbatimin e masës lehtësuese
		<p>në rast fatkeqësie. Kontaktet dhe numrat e urgjencës do të shfaqen qartë në ueb faqe.</p> <ul style="list-style-type: none"> - Shenja adekuate paralajmëruese në vendet punuese, barriera vizuale, etj., Do të përdoren për të parandaluar aksidentet. - Do të përgatitet një plan për menaxhimin e trafikut që të sigurohet rregullimi i trafikut dhe siguria. - Të gjithë punëtorët do të trajnohen për sigurinë e tyre dhe përdorimin e PPE, për zbatimin e këtij plani, për përgjigje emergjente, duke përfshirë trajnimin për mbrojtjen nga zjarri. 			
	Ndikimet e mundshme në peizazhin dhe aspektet vizuale.	<ul style="list-style-type: none"> - Minimizimi i zonës së ndërtimit sa më shumë që të jetë e mundur (planifikimi dhe projektimi i kujdesshëm i aktivitetëve të projektit sipas Planit të menaxhimit të trafikut për një periudhë të caktuar kohore) - Të gjitha lokacionet që duhet të shërbejnë si deponi të përkohshme për shtresat sipërfaqësore dhe lëndët e para, duhet të propozohen paraprakisht nga projektuesi dhe kontraktori. Të mos deponohen përkohësisht mbeturina të lëndëve të para në afërsi të lumenjve, liqenit Gratçe dhe rjedhave: - Pastrimi i plotë i vendit të ndërtimit menjëherë pas përfundimit të aktivitetëve të rikonstruimit sipas seksionit të lokacioneve të projektit; 	Kontraktuesi Mbikëqyrësi	Në fazën e ndërtimit / rikonstruimit	1000 euro

Aktiviteti	Ndikimet e pritshme mbi mjedisin jetësor	Masa e propozuar për lehtësim	Përgjegjësia për zbatimin e masës lehtësuese	Periudha për zbatimin e masës lehtësuese	Shpenzimi lidhur me zbatimin e masës lehtësuese
		<ul style="list-style-type: none"> - Do të përdoret vetëm vegjetacion vendor për gjelbërim; - Mbledhja e mbeturinave të krijuara në baza ditore, selektimi i mbeturinave, transportimi dhe deponimi përfundimtar në vende adekuate (sipas llojit të mbeturinave - më shumë hollësi në pjesën për menaxhimin e mbeturinave). 			
	Erozioni i tokës dhe rrëshqitja e tokës	<ul style="list-style-type: none"> - Zonat e mbuluara nga vegjetacioni i degraduar natyror në shpatet e sipërme të lokacionit të projektit duhet të pyjëzohen me lloje të përshtatshme (autoktone); - Arka ekzistuese e vegjetacionit natyror duhet të ruhet; - Nuk do të shfrytëzohen makineritë e rënda ose mjetet e transportit për rehabilitimin ose rikonstruimin e shtigjeve apo punëve të tjera, aty ku mund të rrezikohet stabiliteti i tokës. - Toka do të hiqet vetëm kur të jetë e nevojshme dhe në thellësi minimale. - Stabiliteti i tokës do të kontrollohet dhe do të sigurohet para punimeve. Nëse është e nevojshme, do të bëhen studime dhe punime gjeoteknike. - Aty ku ekziston rreziku nga erozioni dhe rrëshqitja e dheut, është i nevojshëm mendimi i 	Kontraktuesi Mbikëqyrësi	Në fazën e ndërtimit / rikonstruimit	2000 euro

Aktiviteti	Ndikimet e pritshme mbi mjedisin jetësor	Masa e propozuar për lehtësim	Përgjegjësia për zbatimin e masës lehtësuese	Periudha për zbatimin e masës lehtësuese	Shpenzimi lidhur me zbatimin e masës lehtësuese
		<p>ekspertëve në bazë të të cilit do të zbatohen masat kundër erozionit dhe rrëshqitjes së dheut. Çdo aktivitet i projektit i nisur në zonat me rrezik të mesëm ose më të lartë të erozionit të tokës dhe rrëshqitjeve të tokës brenda lokacionit të projektit, duhet të ndërmerret vetëm pasi të bëhet vlerësimi i rrezikut dhe mbrojtja e shpateve nëse konsiderohet nevoja për ekspert.</p> <ul style="list-style-type: none"> - Gjatë ndërtimit të shtigjeve duhet patur kujdes adekuat që të shmanget bllokimi i kullimit natyror; - Shmangni aktivitetet në ose afër shpateve të pjerrëta me rrezik të lartë dhe shmangni modifikimet që rrisin rrezikun e rrëshqitjes së dheut; - Minimizimi i zones së ndërtimit aq sa është e mundur. 			
	Trashëgimia kulturore	<ul style="list-style-type: none"> - Në rastin e gjetjeve të rastësishme ... punimet duhet të ndërpriten menjëherë dhe organet kompetente (Ministria e Kulturës, Drejtoria për Mbrojtjen e Trashëgimisë Kulturore) të njoftohen brenda 24 orëve në përputhje me procedurat nacionale. Punimet do të vazhdojnë pas miratimit nga organet kompetente 	Kontraktuesi Mbikëqyrësi	Në fazën e ndërtimit / rikonstruimit	Të përfshira në kostot e zbatimit

Aktiviteti	Ndikimet e pritshme mbi mjedisin jetësor	Masa e propozuar për lehtësim	Përgjegjësia për zbatimin e masës lehtësuese	Periudha për zbatimin e masës lehtësuese	Shpenzimi lidhur me zbatimin e masës lehtësuese
	Biodiversiteti	<ul style="list-style-type: none"> - Nuk do të punohet në muajin korrik dhe gusht në zonat me komunitete të ndjeshme të karkalecave; - Nuk do të punohet në zonat në afërsi të Ratkova Skallës gjatë periudhës së çerdhëzimit të shpezëve; - Kontrolloni lokacionin e punimeve për amfibet dhe zvarranikët (p.sh. common tortoise) çdo ditë para punimeve. Nëse gjenden fole dhe vrima, punimet do të ndërpriten dhe do të njoftohen organet kompetente. Ndiqni udhëzimet e institucioneve përkatëse; - Nuk lejohet heqja e drunjve dhe vegjetacionit më të ulët (më i lartë se 40 cm). - Ndalohet rreptësisht gjuetia, shqetësimi i kafshëve, mbledhja e barërave dhe ushqimeve pyjore. - Ndalohen rreptësisht zjarret e hapura. - Nuk do të ketë mbeturina. - Minimizoni zonën e punës dhe shfrytëzoni vetëm atë që është e nevojshme. - Ndalohet shqetësimi dhe gjuetia e kafshëve në zonë. - Gjatë punimeve, drunjtë nuk do të dëmtohen e as nuk do të hiqen. - Gjelbërimi lejohet vetëm me specie bimore lokale. 			

Aktiviteti	Ndikimet e pritshme mbi mjedisin jetësor	Masa e propozuar për lehtësim	Përgjegjësia për zbatimin e masës lehtësuese	Periudha për zbatimin e masës lehtësuese	Shpenzimi lidhur me zbatimin e masës lehtësuese
	Menaxhimi me materiet e rrezikshme	<p>-Kimikatet menaxhohen, trajtohen dhe deponohen në përputhje me Listën informative të sigurisë së materialit (MSDS)</p> <p>- Kimikatet janë blerë nga shitësi i autorizuar</p> <p>- Kimikatet menaxhohen dhe trajtohen vetëm nga personat / kuadri i autorizuar dhe i trajnuar në mënyrë adekuate dhe me përvojë.</p> <p>- Substancat e rrezikshme (duke përfshirë edhe mbeturinat) do të ruhen në një enë të qëndrueshme nga rrjedhja për të parandaluar derdhjen dhe rrjedhjen. Kjo enë do të posedojë sistem sekondar për ruajtje, siç janë kontejnerët, enët me mure të dyfishta ose të ngjashme. Sistemi i ruajtjes sekondare duhet të jetë pa çarje, në mënyrë që të mund të derdhet dhe të zbrazet shpejt;</p> <p>- Kontejnerët me substanca të rrezikshme duhet të mbahen të mbyllura, me përjashtim të rasteve kur shtohen ose largohen materialet / mbeturinat. Ato nuk duhet të trajtohen, hapen apo ruhen në mënyrë të tillë që të shkaktojnë rrjedhje prej tyre;</p> <p>- Kontejnerët me mbeturina të ndezshme ose reaktive duhet të ruhen të paktën 15 metra (50 hapa) nga vija e pronës së objektit. Sasi të mëdha të lëndëve djegëse nuk do të ruhen në vend;</p> <p>- Mbeturinat kurrë nuk përzielen dhe transportohen me transportues të posaçëm të licencuar dhe hiqet / përpunohet vetëm në instalim të licencuar;</p>			

Aktiviteti	Ndikimet e pritshme mbi mjedisin jetësor	Masa e propozuar për lehtësim	Përgjegjësia për zbatimin e masës lehtësuese	Periudha për zbatimin e masës lehtësuese	Shpenzimi lidhur me zbatimin e masës lehtësuese
		<ul style="list-style-type: none"> - Ngjyrat me përbërës toksikë ose tretës ose ngjyra me bazë plumbi nuk do të përdoren; - Mbeturinat e rrezikshme do të transportohen dhe trajtohen vetëm nga kompanitë e licencuara në përputhje me rregulloret nacionale; - Mbeturinat e rrezikshme do të hidhen vetëm në deponitë e licencuara ose fabrikat e përpunimit. 			
	Menaxhimi me materialet	<ul style="list-style-type: none"> - Nuk do të përdoren materiale të reja që përmbajnë asbest ose ngjyrë me bazë plumbi; - Agregati i ashpër në beton i cili përdoret për rehabilitimin duhet të plotësojë kërkesat për qëndrueshmëri dhe forcim. Agregati duhet të jetë i ri (jo i përdorur më parë) dhe sipas mundësisë i prodhuar në vend; - Burimet minerale (agregati, rëra, zhavorri, etj.) blihen vetëm nga kompanitë e licencuara me koncesione të vlefshme për gjermim / eksploitim. Kompanitë duhet të dëshmojnë se janë siguruar masat e S & B dhe menaxhimit me mjedisin jetësor. 			
Faza operative					
Mirëmbajtja e rregullt e sistemit të instaluar për	- Krijimi i materieve ndotëse në ajër	- Mirëmbajtja e rregullt e funksionimit të sistemit të ngrohjes në objekt	Personi përgjegjës për mirëmbajtje	Gjatë fazës operative të objektit, shtëpiza	500 euro në vit

Aktiviteti	Ndikimet e pritshme mbi mjedisin jetësor	Masa e propozuar për lehtësim	Përgjegjësia për zbatimin e masës lehtësuese	Periudha për zbatimin e masës lehtësuese	Shpenzimi lidhur me zbatimin e masës lehtësuese
ngrohjen e objektit (ngrohëse me peleta dhe pajisjet përbërëse të saj)	nga djegia e peletave - Mbledhja e mbeturinave gjatë riparimit dhe / ose zëvendësimit të pjesëve të sistemit për ngrohje gjatë mirëmbajtjes	- Selektimi, deponimi i përkohshëm, ripërdorimi i mbeturinave të krijuara nga riparimi i sistemit nga ana e kompanisë së autorizuar për atë lloj të mbeturinave (ose nga kompania që kryen shërbimin);	nga komuna e Koçanit Inspektori komunal për mjedisin jetësor Kompani e autorizuar për servisimin e sistemeve të ngrohjes	malore Ponikva	
Organizimi i vizitave turistike në Ponikva dhe akomodimi i turistëve në objekt	- Trajtimi joadekuat i mbeturinave të mbledhura (kryesisht mbeturinat komunale 20 03 01) - krijimi i ujërave të zeza komunale nga vizitorët në objekt	- Mbledhja e mbeturinave komunale të gjeneruara, në kontejnerët e vendosur të mbeturinave në shtëpizën malore, nga kompania e licencuar dhe shpërndarja e saj në një deponi të caktuar dhe të licencuar.	Komuna e Koçanit Personi përgjegjës për mirëmbajtjen e shtëpizës malore	Gjatë fazës operative në objekt	Vlera e saktë e mjeteve nuk mund të parashihet (sipas listës së çmimeve të NPK-së Ujësjiellësi Koçan, largimi i 1m ² mbeturinave komunale kushton 3,5 denarë)
Mirëmbajtja e shtigjeve	- Hudhja e mbeturinave	- Nënshkrimi i marrëveshjeje me kompani të licencuar për grumbullimin e mbeturinave komunale nga lokacionet e projektit,	NPK "Ujësjiellësi" Koçan	Rregullisht gjatë fazës operative	500 euro

Aktiviteti	Ndikimet e pritshme mbi mjedisin jetësor	Masa e propozuar për lehtësim	Përgjegjësia për zbatimin e masës lehtësuese	Periudha për zbatimin e masës lehtësuese	Shpenzimi lidhur me zbatimin e masës lehtësuese
malore për çiklizëm	komunale përreth shtigjeve	<ul style="list-style-type: none"> - Mbeturinat e grumbulluara komunale do të hidhen në deponitë e licencuara; - Grumbullimi i rregullt i mbeturinave komunale të krijuara nga turistët nga kontejnerët e vendosur të mbeturinave dhe pastrimi i rregullt i shtigjeve (vegjetacionit). 			
Ngritja e vetëdijes publike për ruajtjen e biodiversitetit në komunat dhe rajonin e përmendur	Rrezikimi i biodiversitetit përreth lokacioneve të projektit	<ul style="list-style-type: none"> - Të përdoren materialet edukative për të stimuluar shfrytëzimin e shtigjeve të çiklizmit (diga Graçe-Ponikva-Koçan) dhe të reduktohet vozitja, respektivisht hapja e shtigjeve të reja jashtë hapësirës së shënuar. - Kufizimi i shfrytëzimit ditor të shtigjeve nga grupe më të mëdha të vizitorëve / shfrytëzuesve nga ana lindore e liqenit Gratçe për shkak të pranisë së habitateve të rëndësishme (bregdetare, ujore, etj.) në periudha të ndjeshme (pranverë) për biodiversitetin. 	Komuna e Koçanit	Rregullisht gjatë fazës operative	500 euro
Përdorimi i pajisjeve urbane	Siguria e vizitorëve	- Kontrolloni rregullisht pajisjet urbane dhe terrenet e lojërave dhe sigurinë dhe në rast se është e nevojshme, kryeni riparimet e nevojshme	Komuna e Koçanit	Rregullisht gjatë fazës operative	Të përfshira në buxhetin vjetor
Erozioni i tokës (shtresës)	Siguria e vizitorëve	Të bëhen kontrole dhe riparime të rregullta për rreziqet e sigurisë në zonat e prirura për erozionin e shtresës dhe rrëshqitjet e tokës.	Komuna e Koçanit	Rregullisht gjatë fazës operative	Të përfshira në buxhetin vjetor

Plani për mbikëqyrje

Cili <i>Parametër duhet të mbikëqyret?</i>	Ku <i>Duhet të mbikëqyret ai parametër?</i>	Si <i>Duhet të mbikëqyret ai parametër (çka duhet të matet dhe si)?</i>	Kur <i>Duhet të mbikëqyret ai parametër (koha dhe intervali)?</i>	Nga kush <i>Duhet të mbikëqyret ai parametër - (përgjegjësia)?</i>	Sa <i>janë shpenzimet lidhur me zbatimin e mbikëqyrjes</i>
Faza e ndërtimit					
Masat për sigurinë e puntorëve, banorëve dhe turistëve	Përreth vendeve të projektuara	Inspektimet vizuale dhe raportimi i personave përgjegjës nga komuna e Koçanit	Në fillim të aktiviteteve të ndërtimit (ditën e parë) me fokus në masat paraprake për sigurinë dhe mbrojtjen gjatë punës	Kontraktuesi Mbikëqyrësi Inspektori për mjedis jetësor	/
Identifikimi dhe përzgjedhja primare e llojeve të ndryshme të mbeturinave të krijuara (rrënojat e ndërtimit, mbeturinat komunale)	Në vendin e nën-projekteve	Inspektimet vizuale dhe raportimi i personave të autorizuar komunal	Gjatë kohës së fazës përgatitore dhe fazës së ndërtimit	Kontraktuesi Mbikëqyrësi Inspektori për çështje komunale nga omuna Koçani	/
Mbledhja, ruajtja e përkohshme, shënimi dhe transportimi i mbetjeve të rrezikshme (në rast se	Në një vend të sigurt për ruajtjen e këtij lloji të mbeturinave në	Shqyrtimi i listës së transportit dhe kushtet në vendin e ruajtjes	Para transportimit të mbeturinave të rrezikshme	Kontraktuesi Operatori i autorizuar për grumbullimin dhe transportimin e mbetjeve të rrezikshme, me të cilin	200 euro

Cili <i>Parametër duhet të mbikëqyret?</i>	Ku <i>Duhet të mbikëqyret ai parametër?</i>	Si <i>Duhet të mbikëqyret ai parametër (çka duhet të matet dhe si)?</i>	Kur <i>Duhet të mbikëqyret ai parametër (koha dhe intervali)?</i>	Nga kush <i>Duhet të mbikëqyret ai parametër - (përgjegjësia)?</i>	Sa <i>janë shpenzimet lidhur me zbatimin e mbikëqyrjes</i>
paraqiten në fazën e ndërtimit)	kuadër të lokacioneve			Kontraktuesi do të lidh Kontratë	
Përzgjedhja, transportimi dhe asgjësimi përfundimtar i mbeturinave komunale dhe inerte	Në vendet në fjalë	Mbikëqyrja vizuale	Pas grumbullimit dhe transportimit të mbeturinave komunale në baza të rregullta çdo ditë	Kontraktuesi Mbikëqyrësi Inspektori i mjedisit jetësor	100 euro
Matja e nivelit të zhurmës	Në afërsi të shtëpizës malore Ponikva dhe shtigjeve të çiklizmit	Matja e nivelit të zhurmës dB (A) me pajisjet përkatëse	Gjatë zhvillimit të aktiviteve të ndërtimit me angazhimin maksimal të mekanizimit (të paktën një herë gjatë realizimit të aktiviteve të ndërtimit)	Kontraktuesi Mbikëqyrësi Inspektori i mjedisit jetësor Kompania e autorizuar për matje të zhurmës	200 euro
Depozitimi i mbeturinave të gjeneruara ose rrjedhjeve të karburantit ose vajrave nga mekanizmi në ose në afërsi të shtretërve të lumenjve: Lumit	Në afërsi të lumit të Koçanit që ndodhet menjëherë pranë lokacionit për ndërtimin e shtegut për çiklizëm Koçan-Gradçe	Inspektimi vizual i shtretërve të lumenjve, nëse në afërsi të tyre ka mbeturina të depozituara nga aktivitetet e projektit	Gjatë aktiviteve përgatitore (gërmimi i tokës, rrënimi i shtëpizës malore) dhe aktivitetet e ndërtimit	Kontraktuesi Mbikëqyrësi Inspektori i mjedisit jetësor	100 euro

Cili <i>Parametër duhet të mbikëqyret?</i>	Ku <i>Duhet të mbikëqyret ai parametër?</i>	Si <i>Duhet të mbikëqyret ai parametër (çka duhet të matet dhe si)?</i>	Kur <i>Duhet të mbikëqyret ai parametër (koha dhe intervali)?</i>	Nga kush <i>Duhet të mbikëqyret ai parametër - (përgjegjësia)?</i>	Sa <i>janë shpenzimet lidhur me zbatimin e mbikëqyrjes</i>
Koçanska, Lumit të Vogël, Lumit të Madh dhe rrjedhave më të vogla të ujit që ndodhen në afërsi të lokacioneve të projektuara					
Shkatërrimi i mbeturinave në afërsi të objektit ose pranë liqenit të vogël artificial të Ponikvës (në distancë prej 300 m) afër shtëpizës malore	Në afërsi të shtëpizës malore Ponikva dhe rrethinës së saj (përreth liqenit artificial)	Kontrollet vizuale nëse ka mbeturina të shpërndara përreth liqenit	Gjatë fazës së rikonstruimit të shtëpizës malore (një herë në javë)	Kontraktuesi Mbikëqyrësi Inspektori i mjedisit jetësor	50 euro
Vendosja e makinerive ndërtimore në lokacionet në fjalë	Në çdo vend ndërtimi	Kontroll i rregullt i vendosjes së makinerive ndërtimore në lidhje me përfshirjen e sipërfaqeve shtesë	Para fillimit dhe gjatë fazës së ndërtimit	Kontraktuesi	/
Standardet e sigurisë për pajisjet urbane janë të përmbushura	Në çdo vend të nën-projektit	Kontrolli vizual, testues dhe i dokumentacionit të elementeve në vendin e nën-projektit	Gjatë aktiviteteve ndërtimore të nën-projekteve	Kontraktuesi Mbikëqyrësi Inspektori i mjedisit jetësor	Të planifikuara në buxhetin për realizim
Faza e veprimit					

Cili <i>Parametër duhet të mbikëqyret?</i>	Ku <i>Duhet të mbikëqyret ai parametër?</i>	Si <i>Duhet të mbikëqyret ai parametër (çka duhet të matet dhe si)?</i>	Kur <i>Duhet të mbikëqyret ai parametër (koha dhe intervali)?</i>	Nga kush <i>Duhet të mbikëqyret ai parametër - (përgjegjësia)?</i>	Sa <i>janë shpenzimet lidhur me zbatimin e mbikëqyrjes</i>
Cilësia e ujit për pirje në Shtëpizën malore Ponikva	Marrja e mostrave të ujit nga çezmat në shtëpizën malore Ponikva të cilat janë të lidhura me ujësjellësin lokal.	Pajisje laboratorike për analiza fizike, kimike dhe mikrobiologjike të cilësisë së ujit për pirje	Para fillimit të shfrytëzimit të shtëpizës malore Ponikva, pas lidhjes me rrjetit lokal të furnizimit me ujë përreth objektit (një herë dhe sipas nevojës)	Komuna e Koçanit Laboratori i akredituar për testimin e cilësisë së ujit	50 euro
Emetimet e ndotësve nga materiet e djegies së peletave për ngrohje në shtëpizën malore	Në daljen e oxhakat të objektit	Analiza e gazrave të mbetjeve (NOx, NO, NO ₂ , N ₂ O, SO ₂ , HCl dhe hidrokarburet) në daljen e oxhakat	Në fillim të funksionimit të ngrohëses me peleta	Laboratori i akredituar për testimin e cilësisë së ajrit	50 euro
Mirëmbajtja e shtigjeve malore të çiklizmit	Në vendin e ndodhjes së shtigjeve	Kontrolli vizual në vend	Kontrolli rregullt i shtigjeve (një herë në muaj)	Inspektorët komunalë dhe NPK Ujësjellësi Koçan	100 euro
Ngacmimi i faunës vendore përreth lokacioneve të projektit	Në habitatet e ndjeshme / kritike	Vizual	Gjatë periudhave të ndjeshme	Personi përgjegjës nga komuna e Koçanit	200 euro

Cili <i>Parametër duhet të mbikëqyret?</i>	Ku <i>Duhet të mbikëqyret ai parametër?</i>	Si <i>Duhet të mbikëqyret ai parametër (çka duhet të matet dhe si)?</i>	Kur <i>Duhet të mbikëqyret ai parametër (koha dhe intervali)?</i>	Nga kush <i>Duhet të mbikëqyret ai parametër - (përgjegjësia)?</i>	Sa <i>janë shpenzimet lidhur me zbatimin e mbikëqyrjes</i>
Standardet e sigurisë së pajisjeve urbane janë përmbushur. Mirëmbajtja është e rregullt	Në vendin e nën-projektit	Kontrolli vizual, testues dhe i dokumentacionit të elementeve në vendin e nën-projektit	Rregullisht (të paktën çdo 6 muaj)	Inspektor nga komuna e Koçanit	Të planifikuara në buxhetin për realizim

Aneksi 1: Letër nga SHEM (Shoqëria Ekologjike Maqedonase)



Македонско еколошко друштво
Бул. Борис Трајковски, улица 7, број 9А,
1000 Скопје, Македонија
тел: 02 2402 773
моб: 078 371 175
contact@mes.org.mk
www.mes.org.mk

Македонско еколошко друштво
Бр. 03 - 32/18
27.11.2018 год.
СКОПЈЕ

До
Г-дин Николчо Илијев,
Градоначалник на Општина Кочани
Кочани

Предмет: Доставување мислење за можното влијание на проектот „Планински велосипедски рај“ врз скакулците

Почитувани,

Ви благодариме што го консултирате Македонското еколошко друштво за ваши проектни активности на Осоговските Планини за кои се одвива иницијатива за прогласување на заштитено подрачје.

Во врска со репродуктивниот период на скакулците го консултиравме експертот д-р Драган Чобанов од Бугарската академија на науките (Софија, Бугарија) кој беше вклучен во претходните истражувања на Осоговските Планини. Велосипедската патека која е од интерес е на потег од Брана Градче, кон Јастребник до Пониња и се протега во средно-планински заедници (1000-1500 м). Според предложеното зонирање, патеката влегува во зоната за одржливо искористување. Во ова подрачје, најактивен период за репродукција на скакулците е во месеците јули и август.

Би сакале да го изразиме нашето мислење дека целосно поддржуваме проекти за алтернативен туризам на Осоговските Планини за кои сметаме дека имаат незначителни негативни ефекти и всушност значајно ја помагаат заштитата на природата. Ви честитаме на одобрениот проект „Планински велосипедски рај“ и ви дожелуваме негова успешна имплементација.

Со почит,



проф. д-р Славчо Христовски
Претседател на МЕД

Скопје, 27.11.2018 година

Анекси 2:Вендим пѐр мѐратѐмѐн е ПММЈ-сѐ (Планѐт пѐр мѐбрѐјтѐн е мѐдѐсѐт ѐтѐсѐр) пѐр “Ндѐртѐмѐн е штѐгут пѐр кѐмбѐсѐр дѐе чѐклѐзѐм нѐга Коѐани (лагѐја Бабѐаллук) дерѐ те ѐѐнѐи Гратѐе” (ПА1nr.22-271нга 23.06.2017)



Општина Кочани

Раде Крѐтовѐе бр.1 * 2300 Кочани * Македѐниѐа
Tel. +389(0)33/274-001 * Faks. +389(0)33/273-542
www.kocani.gov.mk info@kocani.gov.mk

Врз основа на член 24 од Законот за животна средина (сл. Весник на РМ бр. 53/05, 81/05, 24/07, 159/08, 83/09, 48/10, 124/10, 51/11, 123/12, 93/13, 183/13, 42/14, 44/15, 129/2015,146/15,192/15 и 39/16) односно Прилог 1, Дејност X : Инфраструктурни проекти, точка 1:Локални патишта и улици за кои задолжително се изработува елаборат, а за одобрение е надлежен Градоначалникот на општината, Градоначалникот на градот Скопје и градоначалникот на општините во Градот Скопје (Сл. Весник на РМ бр 32/12), и Правилникот за формата и содржината на елаборатот за заштита на животната средина (Сл. Весник на РМ бр.44/13 и 111/14) член 5 алинеа 4 , Градоначалникот на Општина Кочани донесе:

УП бр. 22-271
23.06.2017 год
КОЧАНИ

РЕШЕНИЕ

За одобрување на елаборатот за заштита на животната средина за изградба на пешачко велосипедски патеки во Општина Кочани за развој на спортско рекреативниот и езерскиот туризам (Патека од Кочани - Бавчалук до Езеро Градче)

1. Со ова решение **СЕ ОДОБРУВА** елаборатот за заштита на животната средина за изградба на пешачко велосипедски патеки во Општина Кочани за развој на спортско рекреативниот и езерскиот туризам (Патека од Кочани - Бавчалук до Езеро Градче) под бр.22-271 од 21.06.2017 поднесен од правниот субјект Општина Кочани со ЕМБС 5994985. Горѐ наведениот правен субјект се задолжува во целост да ги следи насоките за работа предвидени во елаборатот како и реализира програмата за заштита на животната средина во елаборатот и овозможи надзор над активностите предвидени во елаборатот.
2. Ова решение стапува во сила од денот на донесувањето.

ОБРАЗЛОЖЕНИЕ

На ден 21.06.2017год. горенаведениот правен субјект до Општина Кочани поднесе барање за одобрување на елаборат за заштита на животната средина за за изградба на пешачко велосипедски патеки во Општина Кочани за развој на спортско рекреативниот и езерскиот туризам (Патека од Кочани - Бавчалук до Езеро Градче).По извршениот увид и анализа на доставениот елаборат од страна на општина Кочани надлежна за работите од областа на животна средина се констатира дека елаборатот е во согласност со Законот за животна средина , правилникот и уредбата со кои се регулира овој документ.

Врз основа на изнесеното, се донесе решение како во диспозитивот.

УПАТСТВО ЗА ПРАВНО СРЕДСТВО: Против ова решение може да се поднесе жалба до државна комисија за одлучување во управна постапка и постапка од работен однос во втор степен во рок од 15 дена од приемот на ова решение

Изработил,
Раководител на одделение
Александар Гицов



По овластување на
Градоначалник на Општина Кочани
Раководител на сектор
Зоран Манасиев

Анекси3: Водими пѐр миратимин е PMMJ-сѐ пѐр“Ндѐртимин е штегут пѐр кѐмбѐсор дхе ҃иклизѐм нга хотели Грат҃е дерн те курора е лиенит Грат҃е” (PAI нр.22-270 нга 23.06.2017)



Општина Кочани

Радѐ Крагочинѐ Бр.1 * 2300 Кочани * Македонија
Tel. +389(0)33/274-001 • Faks. +389(0)33/273-542
www.kocani.gov.mk info@kocani.gov.mk

Врз основа на член 24 од Законот за животна средина (сл. Весник на РМ бр. 53/05, 81/05, 24/07, 159/08, 83/09, 48/10, 124/10, 51/11, 123/12, 93/13, 183/13, 42/14, 44/15, 129/2015,146/15,192/15 и 39/16) односно Прилог 1, Дејност X : Инфраструктурни проекти, точка 1: Локални патишта и улици за кои задолжително се изработува елаборат, а за одобрение е надлежен Градоначалникот на општината, Градоначалникот на градот Скопје и градоначалникот на општините во Градот Скопје (Сл. Весник на РМ бр 32/12), и Правилникот за формата и содржината на елаборатот за заштита на животната средина (Сл. Весник на РМ бр. 49/11, 12/12, 14/12, 5/13, 14/13, 15/13, 16/13, 17/13, 18/13, 19/13, 20/13, 21/13, 22/13, 23/13, 24/13, 25/13, 26/13, 27/13, 28/13, 29/13, 30/13, 31/13, 32/13, 33/13, 34/13, 35/13, 36/13, 37/13, 38/13, 39/13, 40/13, 41/13, 42/13, 43/13, 44/13, 45/13, 46/13, 47/13, 48/13, 49/13, 50/13, 51/13, 52/13, 53/13, 54/13, 55/13, 56/13, 57/13, 58/13, 59/13, 60/13, 61/13, 62/13, 63/13, 64/13, 65/13, 66/13, 67/13, 68/13, 69/13, 70/13, 71/13, 72/13, 73/13, 74/13, 75/13, 76/13, 77/13, 78/13, 79/13, 80/13, 81/13, 82/13, 83/13, 84/13, 85/13, 86/13, 87/13, 88/13, 89/13, 90/13, 91/13, 92/13, 93/13, 94/13, 95/13, 96/13, 97/13, 98/13, 99/13, 100/13, 101/13, 102/13, 103/13, 104/13, 105/13, 106/13, 107/13, 108/13, 109/13, 110/13, 111/13, 112/13, 113/13, 114/13, 115/13, 116/13, 117/13, 118/13, 119/13, 120/13, 121/13, 122/13, 123/13, 124/13, 125/13, 126/13, 127/13, 128/13, 129/13, 130/13, 131/13, 132/13, 133/13, 134/13, 135/13, 136/13, 137/13, 138/13, 139/13, 140/13, 141/13, 142/13, 143/13, 144/13, 145/13, 146/13, 147/13, 148/13, 149/13, 150/13, 151/13, 152/13, 153/13, 154/13, 155/13, 156/13, 157/13, 158/13, 159/13, 160/13, 161/13, 162/13, 163/13, 164/13, 165/13, 166/13, 167/13, 168/13, 169/13, 170/13, 171/13, 172/13, 173/13, 174/13, 175/13, 176/13, 177/13, 178/13, 179/13, 180/13, 181/13, 182/13, 183/13, 184/13, 185/13, 186/13, 187/13, 188/13, 189/13, 190/13, 191/13, 192/13, 193/13, 194/13, 195/13, 196/13, 197/13, 198/13, 199/13, 200/13, 201/13, 202/13, 203/13, 204/13, 205/13, 206/13, 207/13, 208/13, 209/13, 210/13, 211/13, 212/13, 213/13, 214/13, 215/13, 216/13, 217/13, 218/13, 219/13, 220/13, 221/13, 222/13, 223/13, 224/13, 225/13, 226/13, 227/13, 228/13, 229/13, 230/13, 231/13, 232/13, 233/13, 234/13, 235/13, 236/13, 237/13, 238/13, 239/13, 240/13, 241/13, 242/13, 243/13, 244/13, 245/13, 246/13, 247/13, 248/13, 249/13, 250/13, 251/13, 252/13, 253/13, 254/13, 255/13, 256/13, 257/13, 258/13, 259/13, 260/13, 261/13, 262/13, 263/13, 264/13, 265/13, 266/13, 267/13, 268/13, 269/13, 270/13, 271/13, 272/13, 273/13, 274/13, 275/13, 276/13, 277/13, 278/13, 279/13, 280/13, 281/13, 282/13, 283/13, 284/13, 285/13, 286/13, 287/13, 288/13, 289/13, 290/13, 291/13, 292/13, 293/13, 294/13, 295/13, 296/13, 297/13, 298/13, 299/13, 300/13, 301/13, 302/13, 303/13, 304/13, 305/13, 306/13, 307/13, 308/13, 309/13, 310/13, 311/13, 312/13, 313/13, 314/13, 315/13, 316/13, 317/13, 318/13, 319/13, 320/13, 321/13, 322/13, 323/13, 324/13, 325/13, 326/13, 327/13, 328/13, 329/13, 330/13, 331/13, 332/13, 333/13, 334/13, 335/13, 336/13, 337/13, 338/13, 339/13, 340/13, 341/13, 342/13, 343/13, 344/13, 345/13, 346/13, 347/13, 348/13, 349/13, 350/13, 351/13, 352/13, 353/13, 354/13, 355/13, 356/13, 357/13, 358/13, 359/13, 360/13, 361/13, 362/13, 363/13, 364/13, 365/13, 366/13, 367/13, 368/13, 369/13, 370/13, 371/13, 372/13, 373/13, 374/13, 375/13, 376/13, 377/13, 378/13, 379/13, 380/13, 381/13, 382/13, 383/13, 384/13, 385/13, 386/13, 387/13, 388/13, 389/13, 390/13, 391/13, 392/13, 393/13, 394/13, 395/13, 396/13, 397/13, 398/13, 399/13, 400/13, 401/13, 402/13, 403/13, 404/13, 405/13, 406/13, 407/13, 408/13, 409/13, 410/13, 411/13, 412/13, 413/13, 414/13, 415/13, 416/13, 417/13, 418/13, 419/13, 420/13, 421/13, 422/13, 423/13, 424/13, 425/13, 426/13, 427/13, 428/13, 429/13, 430/13, 431/13, 432/13, 433/13, 434/13, 435/13, 436/13, 437/13, 438/13, 439/13, 440/13, 441/13, 442/13, 443/13, 444/13, 445/13, 446/13, 447/13, 448/13, 449/13, 450/13, 451/13, 452/13, 453/13, 454/13, 455/13, 456/13, 457/13, 458/13, 459/13, 460/13, 461/13, 462/13, 463/13, 464/13, 465/13, 466/13, 467/13, 468/13, 469/13, 470/13, 471/13, 472/13, 473/13, 474/13, 475/13, 476/13, 477/13, 478/13, 479/13, 480/13, 481/13, 482/13, 483/13, 484/13, 485/13, 486/13, 487/13, 488/13, 489/13, 490/13, 491/13, 492/13, 493/13, 494/13, 495/13, 496/13, 497/13, 498/13, 499/13, 500/13, 501/13, 502/13, 503/13, 504/13, 505/13, 506/13, 507/13, 508/13, 509/13, 510/13, 511/13, 512/13, 513/13, 514/13, 515/13, 516/13, 517/13, 518/13, 519/13, 520/13, 521/13, 522/13, 523/13, 524/13, 525/13, 526/13, 527/13, 528/13, 529/13, 530/13, 531/13, 532/13, 533/13, 534/13, 535/13, 536/13, 537/13, 538/13, 539/13, 540/13, 541/13, 542/13, 543/13, 544/13, 545/13, 546/13, 547/13, 548/13, 549/13, 550/13, 551/13, 552/13, 553/13, 554/13, 555/13, 556/13, 557/13, 558/13, 559/13, 560/13, 561/13, 562/13, 563/13, 564/13, 565/13, 566/13, 567/13, 568/13, 569/13, 570/13, 571/13, 572/13, 573/13, 574/13, 575/13, 576/13, 577/13, 578/13, 579/13, 580/13, 581/13, 582/13, 583/13, 584/13, 585/13, 586/13, 587/13, 588/13, 589/13, 590/13, 591/13, 592/13, 593/13, 594/13, 595/13, 596/13, 597/13, 598/13, 599/13, 600/13, 601/13, 602/13, 603/13, 604/13, 605/13, 606/13, 607/13, 608/13, 609/13, 610/13, 611/13, 612/13, 613/13, 614/13, 615/13, 616/13, 617/13, 618/13, 619/13, 620/13, 621/13, 622/13, 623/13, 624/13, 625/13, 626/13, 627/13, 628/13, 629/13, 630/13, 631/13, 632/13, 633/13, 634/13, 635/13, 636/13, 637/13, 638/13, 639/13, 640/13, 641/13, 642/13, 643/13, 644/13, 645/13, 646/13, 647/13, 648/13, 649/13, 650/13, 651/13, 652/13, 653/13, 654/13, 655/13, 656/13, 657/13, 658/13, 659/13, 660/13, 661/13, 662/13, 663/13, 664/13, 665/13, 666/13, 667/13, 668/13, 669/13, 670/13, 671/13, 672/13, 673/13, 674/13, 675/13, 676/13, 677/13, 678/13, 679/13, 680/13, 681/13, 682/13, 683/13, 684/13, 685/13, 686/13, 687/13, 688/13, 689/13, 690/13, 691/13, 692/13, 693/13, 694/13, 695/13, 696/13, 697/13, 698/13, 699/13, 700/13, 701/13, 702/13, 703/13, 704/13, 705/13, 706/13, 707/13, 708/13, 709/13, 710/13, 711/13, 712/13, 713/13, 714/13, 715/13, 716/13, 717/13, 718/13, 719/13, 720/13, 721/13, 722/13, 723/13, 724/13, 725/13, 726/13, 727/13, 728/13, 729/13, 730/13, 731/13, 732/13, 733/13, 734/13, 735/13, 736/13, 737/13, 738/13, 739/13, 740/13, 741/13, 742/13, 743/13, 744/13, 745/13, 746/13, 747/13, 748/13, 749/13, 750/13, 751/13, 752/13, 753/13, 754/13, 755/13, 756/13, 757/13, 758/13, 759/13, 760/13, 761/13, 762/13, 763/13, 764/13, 765/13, 766/13, 767/13, 768/13, 769/13, 770/13, 771/13, 772/13, 773/13, 774/13, 775/13, 776/13, 777/13, 778/13, 779/13, 780/13, 781/13, 782/13, 783/13, 784/13, 785/13, 786/13, 787/13, 788/13, 789/13, 790/13, 791/13, 792/13, 793/13, 794/13, 795/13, 796/13, 797/13, 798/13, 799/13, 800/13, 801/13, 802/13, 803/13, 804/13, 805/13, 806/13, 807/13, 808/13, 809/13, 810/13, 811/13, 812/13, 813/13, 814/13, 815/13, 816/13, 817/13, 818/13, 819/13, 820/13, 821/13, 822/13, 823/13, 824/13, 825/13, 826/13, 827/13, 828/13, 829/13, 830/13, 831/13, 832/13, 833/13, 834/13, 835/13, 836/13, 837/13, 838/13, 839/13, 840/13, 841/13, 842/13, 843/13, 844/13, 845/13, 846/13, 847/13, 848/13, 849/13, 850/13, 851/13, 852/13, 853/13, 854/13, 855/13, 856/13, 857/13, 858/13, 859/13, 860/13, 861/13, 862/13, 863/13, 864/13, 865/13, 866/13, 867/13, 868/13, 869/13, 870/13, 871/13, 872/13, 873/13, 874/13, 875/13, 876/13, 877/13, 878/13, 879/13, 880/13, 881/13, 882/13, 883/13, 884/13, 885/13, 886/13, 887/13, 888/13, 889/13, 890/13, 891/13, 892/13, 893/13, 894/13, 895/13, 896/13, 897/13, 898/13, 899/13, 900/13, 901/13, 902/13, 903/13, 904/13, 905/13, 906/13, 907/13, 908/13, 909/13, 910/13, 911/13, 912/13, 913/13, 914/13, 915/13, 916/13, 917/13, 918/13, 919/13, 920/13, 921/13, 922/13, 923/13, 924/13, 925/13, 926/13, 927/13, 928/13, 929/13, 930/13, 931/13, 932/13, 933/13, 934/13, 935/13, 936/13, 937/13, 938/13, 939/13, 940/13, 941/13, 942/13, 943/13, 944/13, 945/13, 946/13, 947/13, 948/13, 949/13, 950/13, 951/13, 952/13, 953/13, 954/13, 955/13, 956/13, 957/13, 958/13, 959/13, 960/13, 961/13, 962/13, 963/13, 964/13, 965/13, 966/13, 967/13, 968/13, 969/13, 970/13, 971/13, 972/13, 973/13, 974/13, 975/13, 976/13, 977/13, 978/13, 979/13, 980/13, 981/13, 982/13, 983/13, 984/13, 985/13, 986/13, 987/13, 988/13, 989/13, 990/13, 991/13, 992/13, 993/13, 994/13, 995/13, 996/13, 997/13, 998/13, 999/13, 1000/13) Градоначалникот на Општина Кочани донесе:

РЕПУБЛИКА МАКЕДОНИЈА
ОПШТИНА КОЧАНИ
УП, бр. 22-270
23.06.2017 год
КОЧАНИ

РЕШЕНИЕ

За одобрување на елаборатот за заштита на животната средина за изградба на пешачко велосипедски патеки во Општина Кочани за развој на спортско рекреативниот и езерскиот туризам (Патека од хотел Градче до круна на брана Градче)

1. Со ова решение **СЕ ОДОБРУВА** елаборатот за заштита на животната средина за изградба на пешачко велосипедски патеки во Општина Кочани за развој на спортско рекреативниот и езерскиот туризам (Патека од хотел Градче до круна на брана Градче) под бр.22-270 од 21.06.2017 поднесен од правниот субјект Општина Кочани со ЕМБС 5994985. Горѐ наведениот правен субјект се задолжува во целост да ги следи насоките за работа предвидени во елаборатот како и реализира програмата за заштита на животната средина во елаборатот и овозможи надзор над активностите предвидени во елаборатот.
2. Ова решение стапува во сила од денот на донесувањето.

ОБРАЗЛОЖЕНИЕ

На ден 21.06.2017 год. горенаведениот правен субјект до Општина Кочани поднесе барање за одобрување на елаборат за заштита на животната средина за за изградба на пешачко велосипедски патеки во Општина Кочани за развој на спортско рекреативниот и езерскиот туризам (Патека од Хотел Градче до круна на брана Градче). По извршениот увид и анализа на доставениот елаборат од страна на општина Кочани надлежна за работите од областа на животна средина се констатира дека елаборатот е во согласност со Законот за животна средина, правилникот и уредбата со кои се регулира овој документ.

Врз основа на изнесеното, се донесе решение како во диспозитивот.

УПАТСТВО ЗА ПРАВНО СРЕДСТВО: Против ова решение може да се поднесе жалба до државна комисија за одлучување во управна постапка и постапка од работен однос во втор степен во рок од 15 дена од приемот на ова решение

Изработил,
Раководител на одделение
Александар Гицов



По овластување на
Градоначалник на Општина Кочани
Раководител на сектор
Зоран Манасиев

Aneksi4:Vendimi për miratimin e PMMJ-së për“Rikonstruimin e shëpizës malore në Ponikva, duke përfshirë edhe furnizimin e paisjeve” (PA1nr.25-2nga 15.01.2016)



**РЕПУБЛИКА МАКЕДОНИЈА
ОПШТИНА ПРОБИШТИП**

Одделение за ЛЕР и заштита на животната
средина

УП.бр.25-2 од 15.01.2016год.
Пробиштип

Врз основа на член 24 став 7 од Законот за животна средина (Сл.весник на РМ бр.53/2005, 81/2005,24/2007, 159/2008, 83/2009, 48/2010, 124/2010 и 51/2011) и член 2 од Уредбата за дејностите и активностите за кои задолжително се изработува елаборат, а за чие одобрување е надлежен градоначалникот на општината, градоначалникот на Градот Скопје и градоначалникот на општините на Град Скопје (Службен весник на РМ бр.80/2009, 32/2012), Градоначалникот на општина Пробиштип, постапувајќи по Барањето на Општина Кочани, со седиште на ул. "Раде Кратовче" бр.1 Кочани, поднесено под број УП.бр.25-2 од 15.01.2016 год за одобрување на Елаборатот за заштита на животната средина за дејноста /проект: Прилог 1

Поглавје XI. Објекти за сместување и сервисни дејности со храна – точка 2 од Уредбата за елаборати(Сл.Весник бр.32/12) Одмаралишта и останати објекти за пократок престој Се работи за Проект, Реконструкцијата на туристичко – информативен центар Пониква, објект кој се наоѓа на СРЦ Пониква, КП. Бр.332/442 КО Јамиште, издава :

РЕШЕНИЕ

За одобрување на елаборат

1. Се одобрува Елаборатот за заштита на животната средина за вршење на дејноста/проектот Прилог 1
Поглавје XI. Објекти за сместување и сервисни дејности со храна – точка 2 од Уредбата за елаборати(Сл.Весник бр.32/12) Одмаралишта и останати објекти за пократок престој
2. Одобрувањето на елаборатот се однесува на фазата заштита на животната средина
3. Ова решение влегува во сила со денот на донесувањето

Образложение

Градоначалникот на општина Пробиштип, разгледувајќи го и постапувајќи по Барањето на Општина Кочани, со седиште на ул. "Раде Кратовче" бр.1 Кочани, поднесено под број УП.бр.25-2 од 15.01.2016 год за одобрување на Елаборатот за заштита на животната средина за дејноста /проект: Прилог 1

Поглавје XI. Објекти за сместување и сервисни дејности со храна – точка 2 од Уредбата за елаборати(Сл.Весник бр.32/12) Одмаралишта и останати објекти за пократок престој

Утврди дека, согласно Законот за животна средина (Сл.весник на РМ бр.53/2005, 81/2005,24/2007, 159/2008, 83/2009, 48/2010, 124/2010 и 51/2011) и член 2 од Уредбата за дејностите и активностите за кои задолжително се изработува елаборат, а за чие одобрување е надлежен градоначалникот на општината, градоначалникот на Градот Скопје и градоначалникот на општините на Град Скопје (Службен весник на РМ бр.80/2009, 32/2012), предложениот проект се наоѓа во Прилог 1

Поглавје XI. Објекти за сместување и сервисни дејности со храна – точка 2 од Уредбата за елаборати(Сл.Весник бр.32/12) Одмаралишта и останати објекти за пократок престој од Уредбата и за него решение за одобрување на елаборатот за заштита на животната средина донесува градоначалникот на општината.

Врз основа на гореизнесеното, се пристапи кон разгледување на Елаборатот и се утврди дека вршењето на активноста односно дејноста нема значително негативно влијание врз животната средина и не ја загрозува значително истата, земајќи ги во предвид препораките и мерките за заштита на животната средина дадени во Елаборатот и дека со стручно и правилно спроведување на препораките и мерките за заштита на животната средина влијанието врз пределот, воздухот, водата, почвата и биодиверзитетот е мало.

Елаборатот од Јануари 2015 година е составен од технички и графички дел и содржински одговара на барањата и критериумите за изработка на документацијата за оценка на влијанието на објектот врз животната средина . Според анализираните потенцијални извори на загадување за време на обавувањето на дејноста, потенцијалот на објектот за загадување на сите медиуми во зоната на влијание е незначителен.

Врз основа на горенаведеното се издава решение за одобрување на елаборатот со укажување на обврската на инвеститорот во процесите на експлоатација на објектот целосно да ги почитува мерките и решенијата за заштита на животната средина.

Согласно уредбата за дејностите и активностите за кои задолжително се изработува елаборат, а за чие одобрување е надлежен градоначалникот, на општината, градоначалникот на Градот Скопје и градоначалникот на општините на Градот Скопје (Службен весник на РМ број 80/2009, 32/2012), наведениот проект се наоѓа во Прилог I.

Поглавје XI. Објекти за сместување и сервисни дејности со храна – точка 2 од Уредбата за елаборати(Сл.Весник бр.32/12) Одмаралишта и останати објекти за пократок престој од Уредбата и за него решение за одобрување на елаборатот за заштита на животната средина донесува градоначалникот на општината. Врз основа на горенаведеното се одлучи како во диспозитивот на ова решение.

УПАТСТВО ЗА ПРАВНО СРЕДСТВО: Против ова решение инвеститорот, засегнатите правни или физички лица, како и здруженијата на граѓани формирани за заштита и унапредување на животната средина , можат да поднесат жалба до министерот кој раководи со органот на државната управа надлежен за работата од областа на животната средина во рок од 15 дена од денот на приемот на решението.

Доставено до:

-насловот

-архива

Изработил: Тони Геров
Одобрил: Ирена Бошковска

ОПШТИНА ПРОБИШТИП

Градоначалник,
Тони Тоневски

